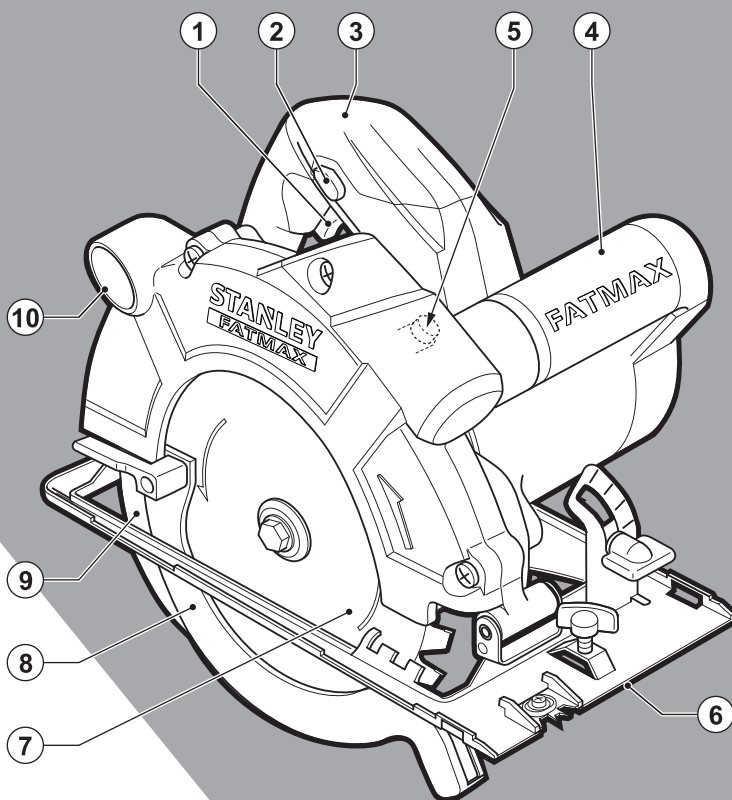


# STANLEY<sup>®</sup>

## FATMAX<sup>®</sup>

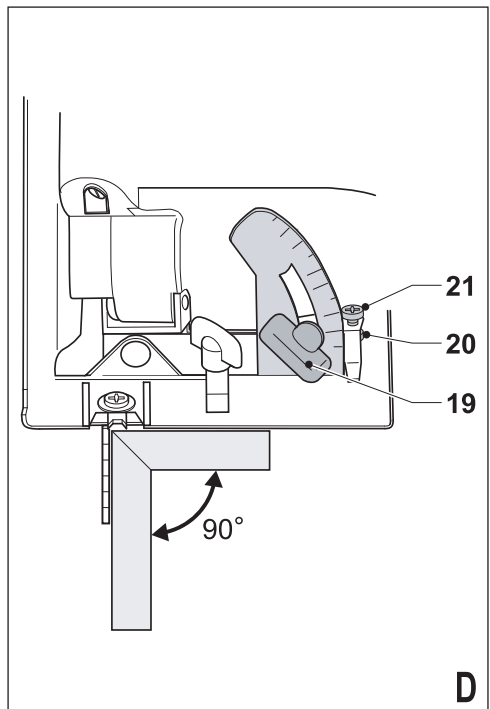
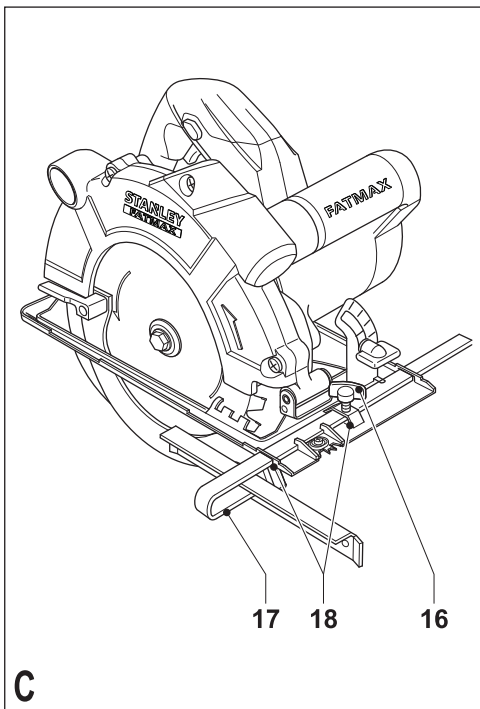
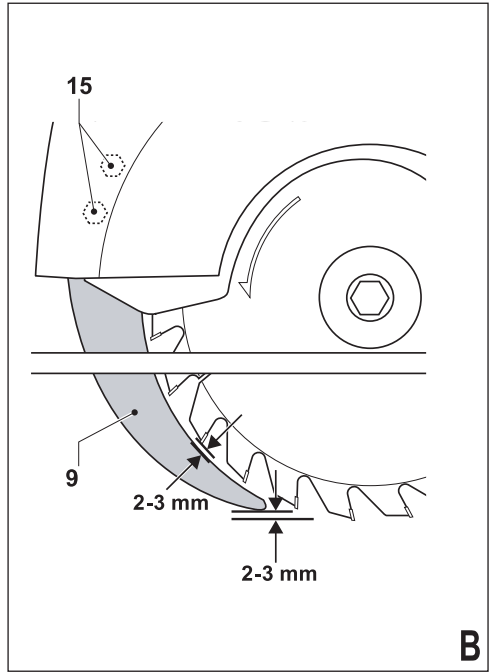
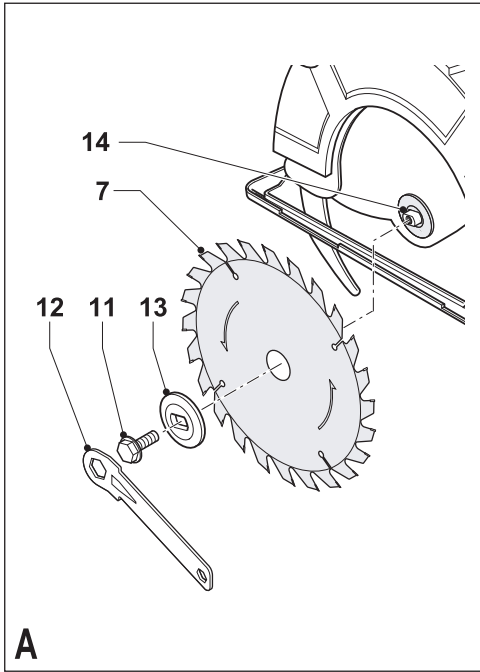


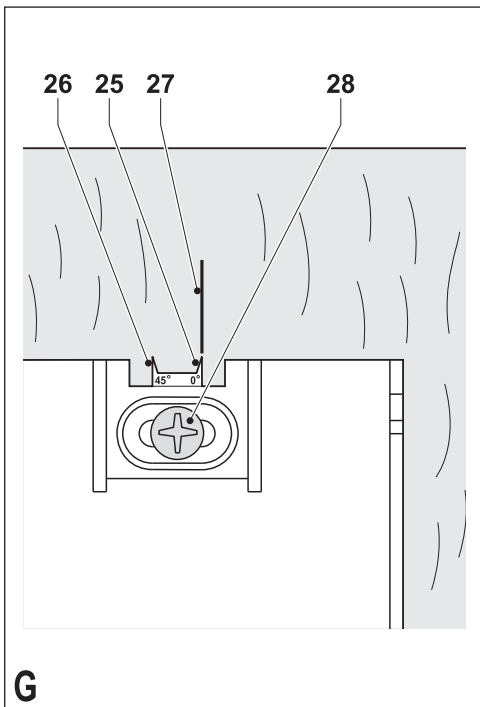
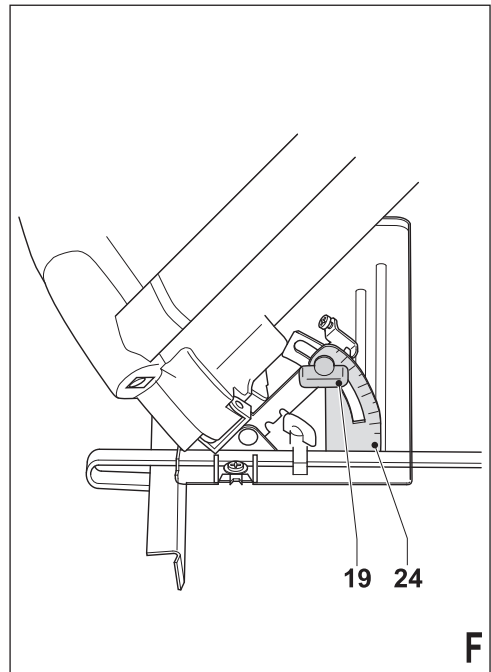
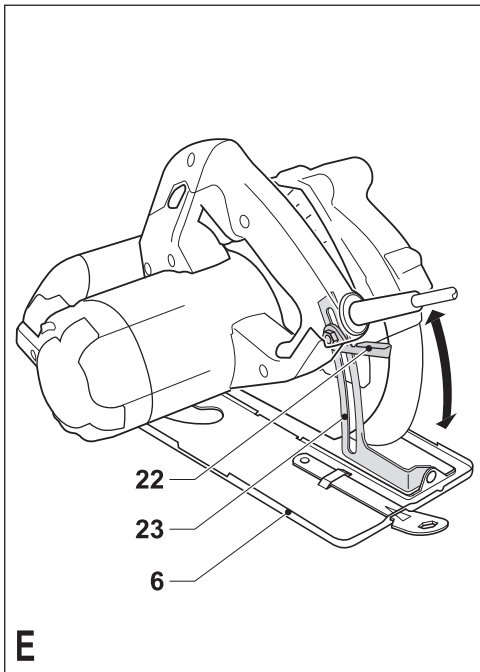
370718-96 BLT

[www.stanley.eu](http://www.stanley.eu)

FME300

Eesti keel	(Originaaljuhend)	5
Lietuvių	(Originalios instrukcijos vertimas)	11
Latviešu	(Tulkojums no rokasgrāmatas oriģinālvalodas)	18
Русский язык	(Перевод с оригинала инструкции)	25





## Kasutusotstarve

Teie Stanley Fat Max saag on loodud puidu ja puittoodete saagimiseks. See tööriist on mõeldud nii professionaalsetele kasutajatele kui ka mitteprofessionaalsetele erakasutajatele.

## Ohutusjuhised

### Üldised hoiatused elektritööriistade kasutamise kohta



**Hoiatus!** Lugege läbi kõik hoiatused ja juhised. Kõigi juhiste täpne järgimine aitab vältida elektrilöögi, tulekahju ja/või raske kehavigastuse ohtu.

**Hoidke kõik hoiatused ja juhised tuleviku tarvis alles.** Hoiatuses kasutatud termin „elektritööriist“ viitab võrgutoitel töötavatele (juhtmega) ja akutoitel töötavatele (juhtmeta) elektritööriistadele.

#### 1. Töökohta ohutus

- Hoidke töökoht puhas ja hästi valgustatud.** Korrast ära ja pimedad tööalad soodustavad õnnetuste juhtumist.
  - Ärge kasutage elektritööriistu plahvatusohtlikus keskkonnas, näiteks tuleohtlike vedelike, gaaside või tolmu läheduses.** Elektritööriistad tekitavad sädemeid, mis võivad süüdata tolmu või auru.
  - Hoidke lapsed ja kõrvalseisjad elektritööriista kasutamise ajal ohutus kauguses.** Tähelepanu hajumisel võite kaotada kontrolli tööriista üle.
- #### 2. Elektriohutus
- Elektritööriista pistikud peavad vastama pistikupesale.** Ärge kunagi muutke pistikut mis tahes moel. Ärge kasutage maandatud elektritööriistade puhul adapterpistikut. Muutmata pistikud ja sobivad pistikupesad vähendavad elektrilöögiohtu.
  - Vältige kehalist kontakti selliste maandatud pindadega nagu torud, radiaatorid, pliidid ja külmkapid.** Elektrilöögi oht tõuseb, kui teie keha on maaga ühenduses.
  - Vältige elektritööriistade sattumist vihma kätte või märgadesse tingimustesse.** Elektritööriista sattunud vesi suurendab elektrilöögi ohtu.
  - Kasutage toitekaablit õigesti.** Ärge kunagi kasutage seadme toitekaablit selle kandmiseks, tõmbamiseks või pistiku eemaldamiseks seinakontaktist. Kaitske kaablit kuumuse, õli, teravate servade ja liikuvate osade eest. Kahjustatud või sassis kaablid suurendavad elektrilöögiohtu.
  - Kui te kasutate tööriista väljas, kasutage kindlasti välitingimustesse sobivat pikenduskaablit.** Välitingimustesse sobiva pikenduskaabli kasutamine vähendab elektrilöögiriski.
  - Kui elektritööriista niisketes tingimustes kasutamine on vältimatu, kasutage rikkevoolukatset (RCD).**

Rikkevoolukaitsme kasutamine vähendab elektrilöögi ohtu.

#### 3. Isiklik ohutus

- Säilitage valvsus, jälgige, mida teete, ja kasutage elektritööriista mõistlikult.** Ärge kasutage elektritööriista väsimuse korral või alkoholi, narkootikumide või arstimite mõju all olles. Kui elektritööriista töötamise ajal tähelepanu kas või hetkeks hajub, võite saada raskeid kehavigastusi.
  - Kasutage isikukaitsevahendeid. Kandke alati nägemiskaitset.** Isikukaitsevahendid nagu tolmuumask, mittelibisevad jalanõud, kiiver ja kuulmiskaitse vähendavad õigetes tingimustes kasutades kehavigastusi.
  - Vältige tahtmatut käivitamist. Veenduge enne tööriista vooluvõrku ja/või aku külge ühendamist, kättevõtmist ja kandmist, et toitelüliti on väljalülitatud asendis.** Kandes tööriista, sõrm lülilit, või ühendades toiteallikaga tööriista, mille lüliti on tööasendis, võib juhtuda õnnetus.
  - Enne elektritööriista sisselülitamist eemaldage kõik reguleerimisvõtmed ja mutrivõtmed.** Tööriista pöörleva osa külge jäetud mutrivõti või mõni muu võti võib tekitada kehavigastusi.
  - Ärge küünitage. Seiske kogu aeg kindlalt ja hoidke tasakaalu.** See tagab parema kontrolli tööriista üle eettearvamatuses oludes.
  - Kandke nõuetekohast riietust.** Ärge kandke lotendavaid rõivaid ega ehteid. Hoidke juuksed, riided ja kindad eemal liikuvatest osadest. Lotendavad rõivad, ehted ja pikad juuksed võivad jääda liikuvate osade külge kinni.
  - Kui seadmetega on kaasas tolmueraldusliidesed ja kogumiseseadmed, siis veenduge, et need on ühendatud ja õigesti kasutatavad.** Tolmukogumiseseadme kasutamine võib vähendada tolmu seotud ohte.
- #### 4. Elektritööriista kasutamine ja hooldamine
- Ärge koormake elektritööriista üle. Kasutage konkreetseks otstarbeks sobivat elektritööriista.** Elektritööriist töötab paremini ja ohutumalt võimsusel, mis on tööks ette nähtud.
  - Ärge kasutage elektritööriista, kui seda ei saa lülilit sisse ja välja lülitada.** Elektritööriist, mida ei saa lülilit juhtida, on ohtlik ja vajab remonti.
  - Enne reguleerimist, tarvikute vahetamist ja tööriista hoiule panemist eemaldage tööriist vooluvõrgust ja/või eemaldage aku.** Nende kaitsemeetmete rakendamine vähendab elektritööriista soovimatu käivitamise ohtu.
  - Pikemaks seisma jäetud elektritööriistu hoidke lastele kättesaamatus kohas.** Mitte lubada tööriista kasutada inimestel kes pole saanud vastavat väljaõpet või pole lugenud kasutusjuhendit. Oskamatutes kätes võivad elektritööriistad olla väga ohtlikud.

- e. Hooldage elektritööriistu. Veenduge, et liikuvad osad on õiges asendis ega ole kinni kiilunud, detailid on terved ja puuduvad muud tingimused, mis võivad mõjutada tööriista tööd. Kahjustuste korral laske tööriista enne edasist kasutamist remontida. Tööriistade halb hooldamine põhjustab palju õnnetusi.
- f. Hoidke lõiketerad terava ja puhtana. Õigesti hooldatud ja teravate servadega lõikeriistad kiiluvad väiksema tõenäosusega kinni ning neid on lihtsam juhtida.
- g. Kasutage elektritööriista, tarvikuid, otsakuid jms vastavalt käesolevas juhendis toodule, võttes arvesse nii tööpiirkonda kui ka tehtava töö iseloomu. Kui elektritööriista kasutatakse muuks kui sihtotstarbeks, võib sellest tuleneda ohtlik olukord.
5. Teenindus
- a. Laske tööriista korrapäraselt hooldada kvalifitseeritud remonditöökojas ja kasutage ainult originaalvaruosi. Nii tagate elektritööriista ohutuse.

### Lisahoitused elektritööriistade kasutamise kohta



Hoiatus! Ohutusjuhised kõigi saagide jaoks

#### Lõikamine

- a. Hoidke käsi lõikepiirkonnast ja lehtedest eemal. Hoidke teist kätt abikäepidemel või mootori korpusel. Kui hoiate saagi mõlema käeva, siis ei saa neisse lehega sisse lõigata.
- b. Äрге sirutage kätt töödetali alla. Kaitsevõre ei suuda teid töödetali all oleva lehe eest kaitsta.
- c. Reguleerige lõikesügavus töödetali paksusele vastavaks. Töödetali all peaks olema nähtav vähem kui kettahammaste terve hammas.
- d. Äрге kunagi hoidke lõigatavat detaili oma käes või jalgadega risti. Kinnitage töödetali stabiilse platvormi külge. Oluline on toestada detaili korralikult, et minimeerida kokkupuudet kehaga, lehe kinnikiilumist või kontrolli kaotamist.
- e. Hoidke elektritööriista töötamise ajal vaid isoleeritud käepidemetest kohtades, kus lõikeseade võib puutuda kokku varjatud juhtmetega. Kokkupuude pingele all oleva juhtmega seab ka elektritööriista metall-osad pingele alla ja võib anda operaatorile elektrilöögi.
- f. Rebenemise korral kasutage alati pikisaagimiskaitset või sirget äärehukikut. See parandab lõiketäpsust ja vähendab lehe kinnikiilumise võimalust.
- g. Kasutage alati õige suurusega lehti ja õige kujuga (teemant versus ümar) ketassae võlli auke. Lehed, mis ei vasta sae paigaldusriistvaraga, töötavad ekstsentriliselt, mistõttu kaob kontroll.
- h. Äрге kunagi kasutage kahjustunud või vale lehe seibi või polti. Lehe seibid ja polt loodi spetsiaalselt teie sae jaoks, optimaalseks soorituseks ja ohutuks tööks.

### Täiendavad ohutusjuhised kõigi saagide jaoks

#### Tagasilöögi põhjused ja seotud hoiatused

- ◆ Tagasilöök on ootamatu reaktsioon sulgumisele, kinnikiilumisele või mitte kohakuti asetsevale saelehele, mis põhjustab kontrolli alt väljunud sae tõusmist ja töödetailist välja operaatori suunas liikumist;
- ◆ Kui leht sulgub või kiilub tihedalt sulguva sälgu juures, siis leht seiskub ja mootori reaktsioon juhhib seadme kiiresti kaitaja juurde tagasi;
- ◆ Kui leht läheb keerdu või pole lõikega enam kohakuti, võivad lehe tagumise ääre juures olevad hambad kaevata puidu pealispinda, mistõttu leht hakkab lõikest välja kaevama ja hüppab kaitaja juurde tagasi.

Tagasilöök on sae valesti kasutamise ja /või ebaõige kasutusprotseduuri kasutamise tulemus ja seda saab vältida, võttes kasutusele õiged alltoodud meetmed.

- a. Säilitage sael tulev haare mõlema käega ja asetage oma käed nii, et suudaksite vältida tagasilöögi-juude. Positioneerige oma keha lehe kummalegi poolele, kuid mitte lehega ühes tasapinnas. Tagasilöök võib põhjustada seda, et saag hüppab tagasi, kuid tagasilöögi-juude saab kontrollida kaitaja, kui vajalikud ettevaatusabinõud on võetud kasutusele.
- b. Kui leht on kinni kiilunud või kui lõige on mis tahes põhjusel häiritud, vabastage kohe päästiklüüti ja hoidke saage liikumatult materjalis, kuni leht on täielikult seisma jäänud. Äрге kunagi püüdke eemaldada saage detailist või tõmmata saage tagasi, kui leht liigub edasi või kui võib ilmuda tagasilööki. Uurige ja tehke parandusi, et elimineerida lehe kinnikiilumise põhjused.
- c. Kui käivitada saag töödetailis uuesti, seadke saeleht lõigatud sälgu keskele ja kontrollige, et saehambad ei ole materjaliga haakunud. Kui saeleht on kinni kiilunud, siis võib see tagasi liikuda või anda tagasilöögi töödetailist, kui saag uuesti käivitada.
- d. Toestage suuri paneele, et vähendada lehe sulgumise ja tagasilöögi riski. Suured paneelid kipuvad oma raskuse all kokku vajuma. Toed tuleb asetada paneeli mõlema külje alla, lõikejoone lähedale ja paneeli ääre lähedusse.
- e. Äрге kasutage nürisid või kahjustunud lehti. Teritamata või valesti seatud lehed teevad kitsa sälgu, mistõttu tekib üleliigne hõõrumine, leht kiilub kinni ja annab tagasilöögi.
- f. Lehe sügavus ja kaldelõike reguleerimise lukustus-hoovad peavad olema pingutatud ja kinni enne lõike tegemist. Kui lõikamise ajal peaks lehe regulaator nihkuma, võib selle tagajärjel leht kinni kiiluda ja anda tagasilöögi.

- g. Olemasolevate seinte või muude piiratud nähtavusega kohtade saagimisel tuleb olla eriti ettevaatlik. Väljaulatub leht võib lõigata objekte, mis põhjustavad tagasilööke.

### Alumise kaitsevõre funktsioon

- a. **Kontrollige, et alumine kaitsevõre on korralikult suletud enne kasutamist. Ärge kasutage saagi, kui alumine kaitsevõre ei liigu vabalt ja ei sulgu viivitamatata. Ärge sulgege klambriga või siduge alumist kaitsevõret avatud asendisse.** Kui saag kukub kogemata maha, võib alumine kaitsevõre painduda. Tõstke alumine kaitsevõre koos sissetõmmatava käepidemega üles ja veenduge, et see liigub vabalt ja ei puutu lehest või muud osa mis tahes nurga all või lõikesügavusega.
- b. **Kontrollige alumise kaitsevõre vedru tööd. Kui kaitsevõre ja vedru ei tööta korralikult, tuleb neid enne kasutamist hooldada lasta.** Alumine kaitsevõre võib töötada loiult kahjustunud osade, kleepuvate depositide või jääkide kogunemise tõttu.
- c. **Alumise kaitsevõre võib käitsi tagasi tõmmata vaid erilõigete jaoks, nagu "vertikaalsettenihete" ja "kombineeritud lõiked".** Tõstke alumine kaitsevõre, tõmmates käepideme tagasi, ja niipea kui tera siseneb materjali, tuleb alumine kaitsevõre vabastada. Muudeks saagimistõudeks peab alumine kaitsevõre automaatselt töötama.
- d. **Jälgige alati, et alumine kaitsevõre katab lehest enne sae asetamist pingile või põrandale.** Kaitsmata, vabalt liikuv leht põhjustab sae tagurpidi liikumist, lõigates kõike ettejuhtvat. Olge selle aja suhtes tähelepanelik, mida on vaja tera seisma jäämiseks pärast lüliti vabastamist.

### Kiilnoa funktsioon

- a. **Kasutage kiilnoa jaoks sobivat saelehte.** Et kiilnuga töötaks, peab lehe kere olema kiilnoast peenem ning lehe lõikelaius peab olema kiilnoa paksusest laiem.
- b. **Reguleerige kiilnuga vastavalt selles kasutusjuhendis toodud kirjeldusele.** Vale pikul, asetus ja joondus muudavad kiilnoa töö ebatõhusaks tagasilöögi ennetamisel.
- c. **Kasutage alati kiilnuga, välja arvatud kui teete vertikaalsettenihkeid.** Kiilnuga tuleb pärast vertikaalsettenihet välja vahetada. Kiilnuga põhjustab häireid vertikaalsettenihke ajal ning võib põhjustada tagasilööki.
- d. **Et kiilnuga töötaks, tuleb see detailiga siduda.** Kiilnuga on ebatõhus tagasilöögi ennetamisel lühise ajal.
- e. **Ärge kasutage saage, kui kiilnuga on paindunud.** Isegi kerge pingist võib kaitsevõre sulgumiskiirust vähendada.

### Muud ohud.

Tööriista kasutamisel võivad tekkida muud ohud, mida ei ole lisatud hoiatuses kirjeldatud. Need ohud võivad tekkida valesti kasutamise, pikemaajalise kasutamise jne tõttu.

Ka asjakohaste ohutusnõuete järgimisel ja turvaseadeldiste kasutamisel ei saa teatud ohte vältida. Need on järgmised:

- ◆ Vigastuste tekkimine pöörlevate/liikuvate osade puudutamisel.
- ◆ Vigastuste tekkimine osade, terade või tarvikute vahetamisel.
- ◆ Tööriista pikaajalisest kasutamisest põhjustatud vigastused. Tööriista pikemaajalisel kasutamisel tehke regulaarselt puhkepause.
- ◆ Kuulmiskahjustused.
- ◆ Tervisekahjustused, mille põhjuseks on tööriista kasutamise käigus sisse hingatud tolm (näiteks puiduga töötamisel, eriti tamme, pöõgi ja MDF-plaatide puhul).

### Saelehed

- ◆ Ärge kasutage soovitatust suurema ega väiksema läbimõõduga saelehed. Sobiva saelehe kohta vaadake tehnilisi andmeid. Kasutage ainult selles kasutusjuhendis kindlaks määratud saelehed, mis vastavad standardile EN 847-1.
- ◆ **Hoiatus!** Ärge kasutage abrasiivseid lehti.

### Kõrvalseisjate ohutus

- ◆ Seade ei sobi kasutamiseks füüsilise või vaimse puudega ega ka kogenematule või väheste teadmistega inimesele (s.h lapsed), kes ei tööta ohutuse eest vastutava isiku järelevalve all või keda vastav isik pole seadme kasutamise asjus instrueerinud.
- ◆ Laste üle tuleb pidada järelevalvet, et nad ei mängiks seadmega.

### Vibratsioon

Tehnilistes andmetes ja vastavusdeklaratsioonis sisalduvad deklareeritud vibratsioonitasemed on mõõdetud vastavalt standardis EN 60745 kirjeldatud standardsele katsemetoodile ning neid võib kasutada tööriistade võrdlemiseks. Deklareeritud vibratsioonitaset võib samuti kasutada kokkupuute esmaseks hindamiseks.

**Hoiatus!** Elektri tööriista tegelikul kasutamisel võib vibratsioon erineda deklareeritud väärtusest, sõltuvalt tööriista kasutamise viisidest. Vibratsioonitase võib ületada eespool toodud.

Vibratsiooniga kokkupuute hindamisel selleks, et määrata kindlaks direktiiviga 2002/44/EÜ nõutud meetmed töökohal elektritööriista kasutavate isikute kaitsmiseks, tuleb võtta arvesse tegelikke kasutustingimusi ja tööriista kasutamise viisi, sealhulgas töötüüli kõiki osi, näiteks lisaks reaalse kasutamise ajale ka neid aegu, mil tööriist on välja lülitatud või töötab tühjooksul.

## Tööriistal olevad sildid

Tööriistal on kasutatud järgmisi sümboleid:



**Hoiatus!** Vigastusohu vähendamiseks peab kasutaja tähelepanelikult lugema kasutusjuhendit.

## Elektriohutus



See tööriist on topelisolatsiooniga, seetõttu pole maandusjuhe vajalik. Kontrollige alati, et toitepinge vastab andmesildile märgitud väärtusele.

- ◆ Kui toitekaabel on kahjustunud, tuleb lasta see ohutuse tagamiseks tootjal või Stanley Fat Maxi volitatud hooldekeskusel välja vahetada.

## Osad

Sellel tööriistal on järgmised osad või mõned neist.

1. Käivituslüüti
2. Vabastusnupp
3. Põhikäepide
4. Sekundaarne käepide
5. Võlliluku nupp
6. Tald
7. Saeleht
8. Saelehe kaitsevõre
9. Kiilnuga
10. Saetolmu väljapääs

## Kokkupanemine

**Hoiatus!** Enne järgmiste toimingute alustamist veenduge, et tööriist on välja lülitatud ja vooluvõrgust lahutatud ja et saetera on peatunud.

### Saelehe eemaldamine ja paigaldamine (joonis A)

#### Eemaldamine

- ◆ Hoidke võlliluku nuppu (5) all ja keerake lehte, kuni võllilukk haakub.
- ◆ Vabastage ja eemaldage lehe kinnituskruvi (11), keerates seda vastupäeva kaasa antud mutrivõtmega (12).
- ◆ Eemaldage välimine seib (13).
- ◆ Eemaldage saeleht (7).

#### Paigaldamine

- ◆ Asetage saeleht sisemisse äärikusse (14), veendudes, et lehel olev nool on tööriista noolega samasuunaline.
- ◆ Asetage välimine seib (13) võllile nii, et kõrgem osa oleks suunatud lehest eemale.
- ◆ Sisestage lehe kinnituskruvi (11) auku.
- ◆ Hoidke võlliluku nuppu (5) all.
- ◆ Kinnitage tugevalt lehe kinnituskruvi, keerates seda päripäeva kaasa antud mutrivõtme (12) abil.
- ◆ Reguleerige kiilnuga vastavalt all toodud kirjeldusele.

### Kiilnoa reguleerimine (joonis B)

Kiilnuga takistab saelehe kinnikiilumist pikisaagimise ajal. Kiilnuga tuleb reguleerida pärast saelehe vahetust.

- ◆ Vabastage kruvid (15) mutrivõtmega (12), hoides samal ajal kiilnuga paigal.
- ◆ Paigutage kiilnuga (9) vastavalt joonisele.
- ◆ Hammasrihma ja kiilnoa vahekaugus peaks olema 2 - 3 mm.
- ◆ Hammasrihma ja kiilnoa alumise otsa kõrguste erinevus peaks olema 2 - 3 mm.
- ◆ Pingutage kruvid.

### Paralleeljuhiku paigaldamine ja eemaldamine (joonis C)

- ◆ Paralleeljuhikut kasutatakse detaili servaga paralleelse sirgjoone saagimiseks.

#### Paigaldamine

- ◆ Vabastage lukustusnupp (16).
- ◆ Juhtige paralleeljuhik (17) avadest (18) läbi.
- ◆ Lükake paralleeljuhik soovitud asendisse.
- ◆ Pingutage lukustusnuppu.

#### Eemaldamine

- ◆ Vabastage lukustusnupp.
- ◆ Tõmmake paralleeljuhik tööriistalt maha.

## Kasutamine

**Hoiatus!** Laske tööriistal töötada oma kiirusega. Ärge koormake seda üle.

Seda tööriista saavad kasutada parema- ja vasakukäelised.

### Saagimisnurga reguleerimine (joonis D)

- ◆ Kasutage täisnurka kontrollimaks, et saelehe ja talla vaheline nurk on 90°. Kui see nurk pole 90°, tuleb järgmisel reguleerida:
- ◆ Vabastage lukustusnupp (19), et avada sae tald.
- ◆ Vabastage reguleerimiskruvi (21) lukustusmutter (20).
- ◆ Kruvige reguleerimiskruvi sisse või välja, et saavutada 90° nurk.
- ◆ Pingutage uuesti lukustusmutter.
- ◆ Pingutage lukustusnuppu, et lukustada sae tald oma kohal.

### Lõikesügavuse reguleerimine (joonis E)

Lõikesügavus peab olema seatud detaili paksusega vastavusse. See ei tohi ületada paksust 2 mm.

- ◆ Vabastage nupp (22), et avada sae tald.
- ◆ Viige sae tald (6) soovitud asendisse. Vastava lõikesügavuse leiab skaalalt (23).
- ◆ Pingutage nuppu, et lukustada sae tald oma kohal.

### Kaldenurga reguleerimine (joonis F)

Selle tööriista saab seada kaldenurka vahemikus 0° ja 45°.

- ◆ Vabastage lukustusnupp (19), et avada sae tald.
- ◆ Viige sae tald (8) soovitud asendisse. Vastava kaldenurga leiab skaalalt (24).
- ◆ Pingutage lukustusnuppu, et lukustada sae tald oma kohal.



## Sisse- ja väljalülitamine

- ◆ Tööriista sisselülitamiseks liigutage vabastusnupp (2) avatud asendisse ja pigistage "on/off (sisse/välja)" lülitit (1).
- ◆ Tööriista väljalülitamiseks vabastage "on/off (sisse/välja)" lülitit.

## Saagimine

Hoidke tööriista alati kahe käega.

- ◆ Enne saagimise alustamist käitage saelehte paar sekundit vabakäigul.
- ◆ Saagimise ajal suruge vaid kergelt tööriistale.
- ◆ Hoidke tald saetava materjali vastas.

**Märkus:** Hoolditsege selle eest, et lehe otsad ei kuumenek üle.

## Sihijuhiku kasutamine (joonis G)

Tööriist on varustatud sihijuhikuga sirgeks lõikamiseks (25) ja 45° kaldlõike (26) tegemiseks.

- ◆ Reguleerige sihijuhikut vastavalt all toodud kirjeldusele.
- ◆ Joondage juhiku vasak serv (25) või (26) vastavalt lõikejoonele (27).
- ◆ Hoidke sihijuhikut lõikejoonega ühes tasapinnas kogu saagimise ajal.
- ◆ Hoidke tald saetava materjali vastas.

## Sihijuhiku reguleerimine

- ◆ Tehke proovilõike proovimiseks mõeldud puutüki keskel.
- ◆ Tõmmake saag tagasi nii, et lõikejoon (27) tuleb nähtavale.
- ◆ Hoidkes saagi oma kohal, vabastage sihijuhik sae tallal, nagu joonisel näidatud.
- ◆ Joondage 0° märgistus (25) sihijuhikul lõikejoonega (27). Kui reguleerite 45° kaldlõigete jaoks, joondage 45° märgistus (26) sihijuhikul lõikejoonega.
- ◆ Kinnitage sihijuhik kruviga (28).

## Tolmueemaldus

Tolmuimeja või tolmueemaldusseadme ühendamiseks tööriista külge on vaja adapterit.

- ◆ Sisestage tolmueemaldusadapter saetolmu väljapääsu (10).
- ◆ Ühendage tolmuimeja voolik adapteriga.

## Nõuanded optimaalse kasutamise kohta

- ◆ Kasutage alati töödetaali materjali ja lõiketüübiga sobivat saetera.
- ◆ Hoidke tööriista alati kahe käega.
- ◆ Enne saagimise alustamist käitage saelehte paar sekundit vabakäigul.
- ◆ Saagimise ajal suruge vaid kergelt tööriistale.
- ◆ Hoidke tald saetava materjali vastas.
- ◆ Kuna detaili pealmise külje lõikejoonel on pindude tekkimine vältimatu, tuleb lõigata sellelt küljelt, kus on pindude tekkimine aktsepteeritav.

- ◆ Kui pindude tekkimist tuleb vähendada, nt kui lõikate laminaati, kinnitage vineeritükk klambriga detaili peale.
- ◆ Toestage suuri paneele, et vähendada lehe sulgemise ja tagasilöögi riski. Suured paneelid kipuvad oma raskuse all kokku vajuma.
- ◆ Toed tuleb asetada paneeli mõlema külje alla, lõikejoone lähedale ja lõigatava paneeli ääre lähedusse.
- ◆ Ärge kunagi hoidke lõigatavat detaili oma käes või jalgadega risti.
- ◆ Kinnitage töödetaali stabiilse platvormi külge klambritega. Oluline on toetada detaili korralikult, et minimeerida kokkupuudet kehaga, lehe kinnikiilumist või kontrolli kaotamist.

## Tarvikud

Teie tööriista jõudlus sõltub kasutatavast tarvikust. Stanley Fat Maxi tarvikute tootmisel on järgitud rangeid kvaliteedisstandardeid ja silmas peetud teie tööriista jõudluse suurendamist. Meie tarvikud tagavad teie tööriista maksimaalse võimaliku tõhususe.

## Hooldamine

Teie tööriist on loodud pikaajaliseks kasutamiseks ja vajab minimaalset hooldamist. Pideva rahuldava töö tagamiseks tuleb selle eest hoolditseda ja tööriista regulaarselt puhastada.

**Hoiatus!** Enne mis tahes hooldustööde tegemist lülitage tööriist välja ja eemaldage see vooluvõrgust.

- ◆ Puhastage tööriista ja laaduri ventilatsiooniväsiid regulaarselt pehme harja või kuiva lapiga.
- ◆ Puhastage mootori korpust regulaarselt niiske lapiga. Ärge kasutage abrasiivseid ega lahustipõhiseid puhastusvahendeid.

## Toitepistiku vahetamine (ainult Suurbritannia ja Iirimaa)

Kui paigaldada tuleb uus voolujuhe:

- ◆ Kõrvaldage vana pistik ohutult.
- ◆ Ühendage pruu juhe uue pingestatud pistiku faasiklemmiga.
- ◆ Ühendage sinine juhe nullklemmiga.

**Hoiatus!** Maandusklemmiga ühendusi ei tehta. Järgige kvaliteetsete pistikutega kaasasolevaid paigaldusjuhiseid. Soovitatav kaitse: 13 A.

## Keskonnakaitse



Eraldi kogumine. Seda toodet ei tohi kõrvaldada koos olmejäätmetega.

Kui te ühel päeval leiate, et teie Stanley Fat Maxi toode on muutunud kasutuks või vajab väljavahetamist, ärge visake seda olmejäätmete hulka. Viige toode vastavasse kogumispunkti.



Kasutatud toodete ja pakendite eraldi kogumine aitab materjale taaskasutada. Materjalide taaskasutamine aitab vältida keskkonna saastamist ja vähendab vajadust tooraine järele.

Kohalikud õigusaktid võivad nõuda elektriseadmete olmejäätmetest eraldi kogumist prügilates või nende viimist jaemüüjale uue toote ostmisel.

Stanley Europe pakub võimalust Stanley Fat Maxi toodete tagasivõtmiseks ja taaskasutamiseks pärast kasutusea lõppu. Selle teenuse kasutamiseks viige toode volitatud remonditöökotta, kus see meie nimel tagasi võetakse.

Lähima volitatud remonditöökoja leidmiseks võite pöörduda Stanley Europe'i kohaliku esindusse, mille aadressi leiate sellest kasutusjuhendist. Samuti on Stanley Europe'i volitatud remonditöökodade nimekiri ja müügijärgse teeninduse üksikasjad ning kontaktandmed leitavad internetis aadressil: [www.2helpU.com](http://www.2helpU.com).

## Tehnilised andmed

		FME300 (tüüp 1)
Sisendpinge	V <sub>ac</sub>	230
Sisendvõimsus	W	1 600
Vabakäigukiirus	min <sup>-1</sup>	5 000
Max löikesügavus	mm	65
Max löikesügavus 45° kaldega	mm	50
Lehe diameeter	mm	190
Lehe ava	mm	16
Lehe otsa laius	mm	2,3
Mass	kg	5,4

L <sub>pa</sub> (helirõhk) 94 dB(A), määramatus (K) 3 dB(A)
L <sub>wa</sub> (helivõimsus) 105 dB(A), määramatus (K) 3 dB(A)

Vibratsiooni koguväärtused (kolmeteljelise vektori summa) mõõdetuna vastavalt EN 60745:
Puidu löikamine (a <sub>w</sub> ) 4,8 m/s <sup>2</sup> , määramatus (K) 1,5 m/s <sup>2</sup>

## EÜ vastavusavaldus

MASINADIREKTIIV



FME300

Stanley Europe kinnitab, et jaotises „Tehnilised andmed“ kirjeldatud tooted vastavad järgmistele dokumentidele: 2006/42/EÜ, EN 60745-1, EN 60745-2-5.

Samuti vastavad tooted direktiividele 2004/108/EÜ ja 2011/65/EL. Lisainfo saamiseks võtke palun ühendust Stanley Europe'iga allpool asuval aadressil või vaadake kasutusjuhendi tagaküljel olevat infot.

Allakirjutanu on vastutav tehnilise dokumentatsiooni kokkupanemise eest ja kinnitab seda Stanley Europe'i nimel.

Kevin Hewitt  
Vice-President Global  
Engineering  
Stanley Europe, Egide  
Walschaertsstraat 14-18,  
2800 Mechelen, Belgium  
07/10/2013

## Garantii

Stanley Europe on oma toodete kvaliteedis kindel ja pakub selle toote professionaalsetele kasutajatele erakordset garantiid. See garantii täiendab teie lepingulisi õigusi mitteprofessionaalse erakasutajana ega piira neid kuidagi. Garantii kehtib Euroopa Liidu liikmesriikide territooriumil ja Euroopa vabakaubanduspiirkonnas.

## ÜHEAASTANE TÄISGARANTII

Kui teie Stanley Fat Maxi tootel ilmneb 12 kuu jooksul alates ostukuupäevast materjali- või valmistamisviga, vahetab Stanley Europe vastavalt oma äranägemisele kõik defektsed osad või seadme välja, kui on täidetud järgmised tingimused:

- ◆ Toodet ei ole väärkasutatud ja seda on kasutatud vastavalt kasutusjuhendile.
- ◆ Toote puhul esineb ainult normaalset kulumist;
- ◆ Volitamata isikud ei ole püüdnud toodet remontida;
- ◆ Esitatakse ostudokument.
- ◆ Stanley Fat Maxi toode tagastatakse koos kõigi algsete komponentidega.

Kui te soovite esitada pretensiooni, pöörduge müüja poole, leidke Stanley Fat Maxi lähim volitatud remonditöökoda Stanley Fat Maxi kataloogist või võtke ühendust Stanley kohaliku esindusega selles kasutusjuhendis oleval aadressil. Stanley Fat Maxi volitatud remonditöökodade nimekiri ja müügijärgse teeninduse üksikasjad on leitavad internetis aadressil: [www.stanley.eu/3](http://www.stanley.eu/3).

## Naudojimo paskirtis

Šis „Stanley Fat Max“ pjūklas skirtas medienai ir medžio produktams pjauti. Šis įrankis skirtas profesionaliam ir asmeniniam, neprofesionaliam naudojimui.

## Saugos informacija

### Bendrieji įspėjimai darbui su elektriniais įrankiais



**Įspėjimas!** Perskaitykite visus saugos įspėjimus ir visus nurodymus. Jei bus nesilaikoma toliau pateiktų įspėjimų ir nurodymų, gali kilti elektros smūgio, gaisro ir (arba) sunkaus sužeidimo pavojus.

### Išsaugokite visus įspėjimus ir nurodymus ateičiai.

Sąvoka „elektrinis įrankis“ visuose toliau pateiktuose nurodymuose reiškia pagrindinį, jungiamą į elektros lizdą (su laidu) arba akumuliatorinį (belaidį) elektrinį įrankį.

#### 1. Darbo vietos sauga

a. Darbo vieta turi būti švari ir gerai apšviesta. Užgriozdintos ir tamsios vietos dažnai yra nelaimingų atsitikimų priežastimi.

b. Nenaudokite elektrinių įrankių aplinkose, kur gali kilti sproginimas, pavyzdžiui, ten, kur yra degiųjų skysčių, dujų arba dulkių. Elektriniai įrankiai sukelia kibirkštis, nuo kurių gali užsidegti dulksės arba garai.

c. Dirbdami su elektriniu įrankiu, neleiskite artyn vaikų ir pašalinių asmenų. Jie gali blaškyti dėmesį ir dėl to galite nesuvaldyti įrankio.

#### 2. Elektros sauga

a. Elektrinių įrankių kištukai privalo atitikti elektros lizdus. Niekada niekaip nemodifikuokite kištuko. Su įžemintais elektriniais įrankiais niekada nenaudokite jokių adapterių. Nepakeisti, originalūs kištukai ir juos atitinkantys elektros lizdai sumažins elektros smūgio pavojų.

b. Venkite kontakto su įžemintais paviršiais, pavyzdžiui, vamzdžiais, radiatoriais, viryklėmis ir šaldytuvais. Jei jūsų kūnas būtų įžemintas, elektros smūgio pavojus padidėtų.

c. Nedirbkite su šiuo įrankiu Lietuvoje arba esant drėgnoms oro sąlygoms. Į elektrinį įrankį patekęs vanduo padidina elektros smūgio pavojų.

d. Atsargiai elkitės su elektros laidu. Niekada nenaudokite laido elektriniam įrankiui nešti, jam ar kištukui traukti. Saugokite laidą nuo karščio, tepalo, aštrių kraštų arba judančių dalių. Pažeisti arba susinarpioję laidai padidina elektros smūgio pavojų.

e. Dirbdami su elektriniais įrankiais lauke, naudokite tam pritaikytą ilginimo laidą. Naudojant darbui lauke tinkamą laidą, sumažėja elektros smūgio pavojus.

f. Jeigu elektrinį įrankį neišvengiamai reikia naudoti drėgnoje aplinkoje, naudokite maitinimo šaltinį,

apsaugotą liekamosios elektros srovės prietaisu (RCD). Naudojant RCD, sumažėja elektros smūgio pavojus.

#### 3. Asmens sauga

a. Būkite budrūs, žiūrėkite ką darote ir vadovaukitės sveika nuovoka, kai dirbate su elektriniu įrankiu. Nenaudokite elektrinio įrankio būdami pavargę arba veikiami narkotikų, alkoholio arba vaistų. Dirbant su elektriniu įrankiu užtenka vienos neatidumo akimirkos ir galima sunkiai susižeisti.

b. Dėvėkite asmenines apsaugines priemones. Visada naudokite akių apsaugos priemones. Apsauginės priemonės, pavyzdžiui, respiratorius, apsauginiai batai neslidžiais padais, šalmas ar ausų apsaugos, naudojamos atitinkamomis sąlygomis, mažina susižeidimo pavojų.

c. Būkite atsargūs, kad netyčia neįjungtumėte įrankio. Prieš įjungdami įrankį į elektros tinklą ir (arba) įdėdami akumuliatorių bloką, prieš paimdami ar nešdami įrankį, visuomet patikrinkite, ar išjungtas jo jungiklis. Nešant elektrinius įrankius uždejus pirštą ant jų jungiklio arba įjungiant įrankius į elektros tinklą, kai jų jungikliai yra įjungti, įvyksta nelaimingų atsitikimų.

d. Prieš įjungdami elektrinį įrankį, pašalinkite nuo jo visus reguliavimo raktus ar veržliarakčius. Neištraukę veržliarakčio iš besisukančios elektros įrankio dalies rizikuojate susižeisti.

e. Nepersitempkite. Visuomet tvirtai stovėkite ant žemės, išlaikykite pusiausvyrą. Taip galėsite lengviau suvaldyti elektrinį įrankį netikėtomis situacijomis.

f. Dėvėkite tinkamą aprangą. Nedėvėkite laisvų rūbų arba laisvai kabančių papuošalų. Plaukus, aprangą ir pirštines laikykite atokiau nuo judančių dalių. Judamosios dalys gali įtraukti laisvus drabužius, papuošalus ar ilgus plaukus.

g. Jei yra įrenginių, skirtų prijungti dulkių trauktuvus ir dulkių surinkimo prietaisus, būtinai juos prijunkite ir tinkamai naudokite. Naudojant dulkių surinkimo įrenginius, galima sumažinti su dulkelėmis susijusius pavojus.

#### 4. Elektrinių įrankių naudojimas ir priežiūra

a. Elektros įrankio negalima apkrauti per dideliu darbu krūviu. Darbu atlikti naudokite tinkamą įrankį. Tinkamu elektriniu įrankiu geriau ir saugiau atliksite darbą tokiu greičiu, kuriam jis yra numatytas.

b. Nenaudokite elektrinio įrankio, jeigu jo jungiklis jo neįjungia arba neišjungia. Bet kuris elektrinis įrankis, kurio negalima valdyti jungikliu, yra pavojingas – jį privaloma pataisyti.

c. Prieš atlikdami bet kokius reguliavimo, priedų pakeitimo arba paruošimo saugojimui darbus, atjunkite šį elektrinį įrankį nuo energijos šaltinio ir (arba) ištraukite akumuliatoriaus kasetę. Tokios

apsauginės priemonės sumažina pavojų netyčia įjungti elektrinį įrankį.

- d. Tuščiaja eiga veikiant elektrinį įrankį laikykite vaikams nepasiekiamoje vietoje, ir neleiskite jo naudoti su šiuo elektriniu įrankiu arba šiomis instrukcijomis nesusipažinusiems asmenims. Naudojami nekvalifikuotų vartotojų, elektriniai įrankiai yra pavojingi.
  - e. Rūpestingai prižiūrėkite elektrinius įrankius. Patikrinkite, ar sutampa ir nestringa judamosios dalys, ar nėra sulūžusių dalių ir kitų gedimų, kurie galėtų turėti įtakos elektrinių įrankių veikimui. Jeigu elektrinis įrankis sugadintas, prieš naudojant jį reikia pataisyti. Daugelis nelaimingų atsitikimų nutinka dėl prastai prižiūrimų elektrinių įrankių.
  - f. Pjovimo įrankiai turi būti aštrūs ir švarūs. Tinkamai techniškai prižiūrimi pjovimo įrankiai aštriais pjovimo galais mažiau strigs, juos bus lengviau valdyti.
  - g. Elektrinius įrankius, papildomus įtaisus ir smulkias įrankių dalis (peilius, gražtus ir kt.) naudokite vadovaudamiesi šia instrukcija ir konkrečios rūšies elektriniams įrankiams numatytu būdu, atsizvelgdami į darbo sąlygas bei darbą, kurį reikia atlikti. Naudojant elektrinį įrankį kitiems darbams nei numatytieji atlikti, gali susidaryti pavojingų situacijų.
5. Techninė priežiūra
- a. Šį elektrinį įrankį privalo techniškai prižiūrėti kvalifikuotas specialistas, naudodamas originalias keičiamąsias dalis. Taip užtikrinsite saugų elektros įrankio darbą.

### Papildomi įspėjimai darbu su elektriniais įrankiais



**Įspėjimas!** Saugos instrukcija visiems pjūklams

### Pjovimo procedūros

- a. Nekiškite rankų į pjovimo zoną, laikykite jas atokiai nuo pjovimo disko. Antrąją ranką laikykite ant pagalbinės rankenos arba variklio korpuso. Laikydami pjūklą abejomis rankomis, negalėsite įsipjauti į disko ašmenis.
- b. Nesiekite ko nors paimti po roošiniu. Apsauginis gaubtas negali apsaugoti jūsų nuo pjovimo disko po roošiniu.
- c. Pareguliuokite pjovimo gylį pagal roošinio storį. Iš po roošinio turi matytis mažiau nei vienas pjovimo disko dantukas.
- d. Niekada nelaikykite pjaunamos dalies rankomis arba tarp kojų. Įtvirtinkite roošinį ant nejudamo paviršiaus. Labai svarbu tinkamai laikyti roošinį, kad būtų maksimaliai apsaugotas kūnas, kad diskas neužstrigtų arba nebūtų prarasta kontrolė.

- e. Atlikdami darbus, kurių metu įrankiu galima užkliudyti paslėptus elektros laidus arba paties įrankio laidą, laikykite elektrinį įrankį tik už izoliuotų, rankomis laikyti skirtų paviršių. Prisilietus prie „gyvo“ laido, neizoliuotoms metalinėms elektrinio įrankio dalims bus perduota įtampa ir operatorius patirs elektros smūgį.
- f. Darydami prapjovimo darbus, visuomet naudokite prapjovos kreiptuvą arba tiesią krašto kreipiamąją. Taip pjūvis bus tikslesnis ir sumažės galimybė diskui užstrigti.
- g. Visuomet naudokite diskus su tinkamo dydžio ir formos (rombo arba apvalios formos) skyle užmauti ant veleno. Diskai, kurių vidinės angos neatitinka pjūklo montavimo įrangos, veiks ekscentriškai, sukeldami kontrolės praradimą.
- h. Niekuo net nenaudokite sugadintų arba netinkamų disko poveržlių ar varžtų. Disko poveržlės ir varžtas yra specialiai skirti šiam pjūklui, kad būtų užtikrintas optimalus šio įrankio darbas ir sauga.

### Atatranks priežastys ir operatoriaus apsaugojimas nuo atatranks

#### Atatranks priežastys ir su ja susiję įspėjimai

- ◆ atatranka – tai staigi reakcija į suspaudimą, užstrigimą ar pjovimo disko išsiderinimą, kuri sukelia nekontroliuojamą pjūklo pakilimą ir atšokimą nuo roošinio link operatoriaus;
- ◆ kai diskas suspaudžiamas arba tvirtai užstringa roošinyje, diskas užsikerta ir sustoja, o variklio reakcijos jėga staiga atmeta įrankį link arba šalin nuo operatoriaus;
- ◆ jeigu diskas pjūvyje sulinksta arba išsiderina, disko galinio krašto dantukai gali įstrigti viršutiniame medienos paviršiuje ir todėl diskas išsprūsta iš įpjovos ir atšoka atgal link operatoriaus.

Atatranka – netinkamo įrankio naudojimo ir (arba) netinkamų darbo tvarkos ar sąlygų padarinys, kurio galima išvengti imantis tinkamų, toliau nurodytų atsargumo priemonių:

- a. Tvirtai abiem rankomis laikykite pjūklą, rankas laikykite taip, kad galėtumėte atlaikyti atatranks jėgą. Jūsų kūnas turi būti bet kurioje disko pusėje, bet ne vienoje linijoje su disku. Atatranka gali priversti pjūklą atšokti atgal, bet, ėmusis tinkamų atsargumo priemonių, operatorius gali suvaldyti atatranks jėgas.
- b. Kai diskas užstrigo arba kai pjovimas dėl kokių nors kitų priežasčių nutraukiamas, atleiskite svirtinį jungiklį ir nejudinkite pjūklo roošinyje, kol diskas visiškai nenusustos suktis. Niekada nebandykite ištraukti pjūklo iš roošinio arba patraukti pjūklo atgal, kai diskas sukasi, kitaip gali įvykti atatranka. Ištrinkite ir imkitės atitaisyti darbą, kad pašalintumėte disko užstrigimo priežastį.

- c. Iš naujo paleidę pjūklą ruošinyje, dėkite jį prapjovos viduryje ir įsitikinite, kad pjūklo dantukai ne liečia ruošinio. Jeigu diskas yra įstrigęs, vėl paleidus įrankį jis gali iššokti arba gali vėl įvykti atatranka.
- d. Dideles plokštes paremkite, kad sumažėtų disko įstrigimo ir atatrankos galimybė. Dideli ruošiniai dažnai linksta nuo savo pačių svorio. Atramas reikia dėti po plokštę netoli pjovimo linijos ir greta plokštės briaunos iš abiejų disko pusių.
- e. Nenaudokite bukų ar apgadintų diskų. Neužaštrinti ar netinkamai nustatyti diskai pjauna siaurai ir sukelia pernelyg didelę trintį, disko strigimą ir atatranką.
- f. Prieš atliekant pjūvį, disko gylio ir įstrižo pjovimo reguliavimo fiksavimo svirtys turi būti užtvirtintos ir užfiksuotos. Jeigu pjaunant reguliavimo nustatymai pasikeičia, diskas gali užstrigti ruošinyje arba gali įvykti atatranka.
- g. Ypač būkite atsargūs įpjaudami sienas ar kitas aklines vietas. Kyšantis diskas gali prapjauti objektus, kurie gali sukelti atatranką.

#### Apatinio apsauginio gaubto veikimas

- a. Prieš naudojimą patikrinkite apsauginį gaubtą, ar jis tinkamai uždarytas. Nedirbkite su pjūkle, jeigu apsauginis gaubtas nejuda laisvai ir neuždengia pjovimo disko. Niekuomet nespauskite ir netvirtinkite apsauginio gaubto, jei atidengtas pjovimo diskas. Jei netyčia numestumėte pjūklą, gali sulinkti apatinis apsauginis gaubtas. Pakelkite apatinį apsauginį gaubtą už atitraukimo rankenėlės ir įsitikinkite, ar jis juda laisvai ir niekur (šonuose ir apačioje) neličia disko ar kokios nors kitos dalies.
- b. Patikrinkite apsauginio gaubto grąžinimo spyruoklės veikimą ir būklę. Jeigu apsauginis gaubtas ir spyruoklė veikia netinkamai, prieš naudojimą juos būtina pataisyti. Apatinis apsauginis gaubtas gali veikti vangiai dėl sugadintų dalių, klįjimų nuosėdų ar susikaupusių nešvarumų.
- c. Apatinį apsauginį gaubtą galima atitraukti rankiniu būdu tik darant įleidžiamuosius ir suleidimų pjūvius. Kai tik diskas pradeda pjauti medžiagą, pakelkite apatinį apsauginį gaubtą už atitraukimo rankenėlės; apatinis apsauginis gaubtas turi būti atlaisvintas. Bet kokio kito pjovimo metu apatinis apsauginis gaubtas turi veikti automatiškai.
- d. Prieš padėdami pjūklą ant darbaltalio ar grindų, visuomet įsitikinkite, ar apsauginis gaubtas dengia diską. Neapsaugotas, tuščiąja eiga veikiantis diskas privers pjūklą judėti atgal, įpjaudamas visa, kas pasitakys jo kelyje. Atkreipkite dėmesį, per kiek laiko sustoja diskas atleidus jungiklį.

#### Skėlimo peilio veikimas

- a. Naudokite skėlimo peiliui tinkamą pjovimo diską. Norint, kad skėlimo peilis tinkamai veiktų, disko

korpusas turi būti plonesnis nei skėlimo peilis, bet disko pjovimo plotis privalo būti didesnis nei skėlimo peilio storis.

- b. Pareguliuokite skėlimo peilį taip, kaip aprašyta šiame įrankio eksploatacijos vadove. Paiklus netinkamą tarpą, netinkamai nustačius ir sulygiavus skėlimo peilį, jis nėra veiksminga apsauga nuo atatrankos.
- c. Visada naudokite skėlimo peilį, išskyrus tada, kai darote įleidžiamuosius pjūvius. Atlikus įleidžiamuosius pjūvius, privaloma vėl sumontuoti skėlimo peilį. Skėlimo peilis trukdo atlikti įleidžiamuosius pjūvius ir gali sukelti atatranką.
- d. Norint, kad skėlimo peilis veiktų, jis turi liesti ruošinį. Skėlimo peilis yra neveiksminga atatrankos priemonė atliekant trumpus pjūvius.
- e. Nenaudokite pjūklo, jei skėlimo peilis sulankstytas. Net menkiausia kliūtis gali sulėtinti apsauginio gaubto uždarymą.

#### Kiti pavojai.

Naudojant šį įrankį, gali kilti papildomų kitų pavojų, kurie gali būti nenurodyti pateiktuose išpėjimuose dėl saugos. Šie pavojai gali kilti naudojant įrankį ne pagal paskirtį, ilgai naudojant įrankį ir pan.

Nepaisant atitinkamų saugos nurodymų pritaikymo ir saugos priemonių naudojimo, tam tikrų kitų pavojų išvengti neįmanoma. Galimi pavojai:

- ◆ Susižeidimai, prisilietus prie bet kurių besisukančių (judamųjų) dalių.
- ◆ Susižalojimai keičiant bet kokias dalis, pjūklelius arba priedus.
- ◆ Žala, patiriama įrankį naudojant ilgą laiką. Jeigu įrankį reikia naudoti ilgą laiką, būtina reguliariai darykite pertraukas.
- ◆ Klausos pablogėjimas.
- ◆ Sveikatai kylantys pavojai įkvėpus dulkių, susidariusių naudojant įrankį (pavyzdžiui, apdirbant medieną, ypač ažuolą, beržą ir MDF).

#### Pjovimo diskai

- ◆ Nenaudokite didesnio ar mažesnio skersmens diskų, nei rekomenduojama. Tinkamus diskų matmenis rasite techninių duomenų skyriuje. Naudokite tik šiame vadove nurodytus diskus, atitinkančius standartą EN 847-1.
- ◆ **Įspėjimas!** Niekuomet nenaudokite šlifuojamųjų pjovimo diskų.

#### Kitų asmenų sauga

- ◆ Asmenims, nesugebantiems saugiai naudotis prietaisu dėl savo psichikos, jutiminės arba protinės negalios arba patirties bei žinių trūkumo (įskaitant vaikus), negalima naudotis šiuo prietaisu be už šių asmenų saugumą atsakingų asmenų priežiūros ir nurodymų.
- ◆ Prižiūrėkite vaikus, kad jie nežaistų su šiuo prietaisu.

## Vibracija

Techninių duomenų skyriuje ir atitikties deklaracijoje pateiktos deklarautosios vibracijos emisijos vertės išmatuotos standartiniu bandymų būdu pagal standartą EN 60745; jos gali būti naudojamos vienu įrankių palyginimui su kitais. Nurodyta keliami vibracija taip pat gali būti naudojama preliminariam vibracijos poveikiui įvertinti.

**Įspėjimas!** Faktinio elektrinio įrankio darbo metu keliami vibracija gali skirtis nuo nurodytojo dydžio, priklausomai nuo to, kokiais būdais naudojamas šis įrankis. Vibracijos lygis gali viršyti nurodytąjį lygį.

Vertinant vibracijos poveikį, norint nustatyti apsaugos priemonės, reikalaujamas pagal 2002/44/EB žmonių, darbe reguliariai naudojančių elektrinius įrankius, apsaugai, reikia atsižvelgti į vibracijos poveikio įvertinimą, faktines įrankio naudojimo sąlygas ir kaip tas įrankis yra naudojamas, o taip pat atsižvelgti į visas darbo ciklo dalis, pavyzdžiui, ne tik į įrankio naudojimo laiką, bet ir protarpus, kai įrankis būna išjungtas ir kai jis veikia tuščiaja eiga.

## Ant įrankio esantys ženklai

Ant įrankio rasite pavaizduotus šiuos simbolius:



**Įspėjimas!** Norėdamas sumažinti susižeidimo pavojų, vartotojas privalo perskaityti šią naudojimo instrukciją.

## Elektros sauga



Šis įrankis turi dvigubą izoliaciją, todėl jo nereikia izeminti. Visuomet patikrinkite, ar elektros tinklo įtampa atitinka kategorijos plokštelėje nurodytą įtampą.

- ♦ Jeigu maitinimo laidas būtų pažeistas, siekiant išvengti pavojaus, jį nedelsiant privalo pakeisti įgaliotasis „Stanley Fat Max“ techninės priežiūros centro darbuotojas.

## Funkcijos

Šis įrankis turi kai kurias arba visas šias funkcijas:

1. Įjungimo/išjungimo jungiklis
2. Atlaisvinimo mygtukas
3. Pagrindinė rankena
4. Papildoma rankena
5. Veleno fiksavimo mygtukas
6. Padas
7. Pjovimo diskas
8. Pjovimo disko apsauginis gaubtas
9. Skėlimo peilis
10. Pjuvenų išleidimo anga

## Surinkimas

**Įspėjimas!** Prieš mėginant atlikti toliau nurodytus veiksmus, įrankį būtina išjungti, atjungti nuo elektros tinklo ir sustabdyti pjovimo diską.

## Pjovimo disko nuėmimas ir uždėjimas (A pav.)

### Nuėmimas

- ♦ Laikydami nuspaudę veleno fiksavimo mygtuką (5), sukite diską tol, kol veleno fiksatorius visiškai užsifiksuos.
- ♦ Atsukite ir nuimkite disko montavimo varžtą (11), sukdami jį pateiktu veržliarakčiu (12) prieš laikrodžio rodyklę.
- ♦ Nuimkite išorinę poveržlę (13).
- ♦ Nuimkite pjovimo diską (7).

### Uždėjimas

- ♦ Dėkite pjovimo diską ant vidinės jungės (14), įsitinkdami, kad ant disko esanti rodyklė būtų nukreipta ta pačia kryptimi kaip ir ant įrankio esanti rodyklė.
- ♦ Ant veleno dėkite išorinę poveržlę (13), išgaubtą centrinę dalį nukreipę į kitą pusę nuo disko.
- ♦ Įkiškite į angą disko montavimo varžtą (11).
- ♦ Laikykite nuspaudę veleno fiksavimo mygtuką (5).
- ♦ Tvirtai užveržkite disko montavimo varžtą, sukdami jį pateiktu veržliarakčiu (12) pagal laikrodžio rodyklę.
- ♦ Nustatykite skėlimo peilį kaip aprašyta toliau.

## Skėlimo peilio reguliavimas (B pav.)

Skėlimo peilis neleidžia pjovimo diskui užstrigti atliekant įleidžiamuosius pjūvius. Pakeitus pjovimo diską, skėlimo peilį privaloma pareguliuoti.

- ♦ Laikydami skėlimo peilį, kad jis nejudėtų, veržliarakčiu (12) atsukite varžtus (15).
- ♦ Nustatykite skėlimo peilį (9) kaip parodyta.
- ♦ Tarp dantyto krašto ir skėlimo peilio privaloma palikti 2–3 mm tarpelį.
- ♦ Tarp dantyto krašto ir skėlimo peilio apatinio galo privaloma 2–3 mm aukščio tarpelį.
- ♦ Užveržkite varžtus.

## Lygiagrečiojo kreiptuvo įdėjimas ir išėmimas (C pav.)

- ♦ Lygiagretusis kreiptuvas naudojamas pjaunant tiesias linijas, lygiagrečiai ruošinio kraštui.

### Montavimas

- ♦ Atlaisvinkite fiksavimo rankenėlę (16).
- ♦ Įkiškite lygiagretųjį kreiptuvą (17) pro angas (18).
- ♦ Pastumkite lygiagretųjį kreiptuvą į norimą padėtį.
- ♦ Užveržkite fiksavimo rankenėlę.

### Išėmimas

- ♦ Užveržkite fiksavimo rankenėlę.
- ♦ Ištraukite lygiagretųjį kreiptuvą iš įrankio.

## Naudojimas

**Įspėjimas!** Įrankis darba privalo atlikti pats, savaiminiu greičiu. Nenaudokite jo jėga, norėdami darba atlikti greičiau. Šį įrankį galima naudoti ir kairėje, ir dešinėje pusėje.

### Pjovimo kampo reguliavimas (D pav.)

- ◆ Kampainiu patikrinkite, ar pjovimo diskas su pagrindu sudaro 90° kampą. Jeigu kampas nėra 90°, sureguliuokite, atlikdami šiuos veiksmus:
- ◆ Atlaisvinkite fiksavimo rankenėlę (19), kad atlaisvintumėte pjūklo padą.
- ◆ Atsukite reguliavimo varžo (21) antveržlę (20).
- ◆ Įsukite arba išsukite varžtą, kad nustatytumėte 90° kampą.
- ◆ Vėl užveržkite antveržlę.
- ◆ Užveržkite fiksavimo rankenėlę, kad tinkamai užtvirtintumėte pjūklo padą.

### Pjūvio gylio reguliavimas (E pav.)

Pjūvio gylį reikia nustatyti atsižvelgiant į ruošinio storį. Jis turi viršyti storį maždaug 2 mm.

- ◆ Atlaisvinkite rankenėlę (22), kad atlaisvintumėte pjūklo padą.
- ◆ Pastumkite pjūklo padą (6) į norimą padėtį. Pjūvio gylis matomas skalėje (23).
- ◆ Užveržkite rankenėlę, kad tinkamai užtvirtintumėte pjūklo padą.

### Įstrižojo kampo reguliavimas (F pav.)

Šį įrankį galima nustatyti įstrižiesiems pjūviams 0° ir 45° kampais.

- ◆ Atlaisvinkite fiksavimo rankenėlę (19), kad atlaisvintumėte pjūklo padą.
- ◆ Pastumkite pjūklo padą (8) į norimą padėtį. Atitinkamą įstrižąjį kampą galima matyti skalėje (24).
- ◆ Užveržkite fiksavimo rankenėlę, kad tinkamai užtvirtintumėte pjūklo padą.

### Įjungimas ir išjungimas

- ◆ Jeigu norite įrankį įjungti, patraukite atlaisvinimo mygtuką (2) į atlaisvinimo padėtį ir nuspauskite įjungimo/išjungimo jungiklį (1).
- ◆ Jeigu įrankį norite išjungti, atleiskite jungimo/išjungimo jungiklį.

### Pjovimas

Įrankį visuomet laikykite abejomis rankomis.

- ◆ Prieš pradėdami pjauti, leiskite įrankiui kelias sekundes laisvai paveikti.
- ◆ Pjaudami, įrankį spauskite nesmarkiai.
- ◆ Dirbkite atrėmę pjūklo padą į ruošinį.

**Pastaba:** Pasirūpinkite, kad neperkaistų disko galiukai.

### Kontrolinio kreiptuvo naudojimas (G pav.)

Šiame įrankyje įrengtas kontrolinis kreiptuvas, naudojamas atliekant tiesiuosius pjūvius (25) ir 45° įstrižuosius pjūvius (26).

- ◆ Nustatykite kontrolinį kreiptuvą, kaip aprašyta toliau.
- ◆ Sutapdinkite kreiptuvų (25) arba (26) kairįjį kraštą su pjovimo linija (27).

- ◆ Pjaudami laikykite sutapdinę kontrolinį kreiptuvą su pjovimo linija.
- ◆ Dirbkite atrėmę pagrindą į ruošinį.

### Kontrolinio kreiptuvo reguliavimas

- ◆ Atlikite bandomąjį pjūvį, naudodami nereikalingą medienos atraižą.
- ◆ Ištraukite pjūklą, kad būtų matoma pjovimo linija (27).
- ◆ Laikydami pjūklą šioje padėtyje, atlaisvinkite kontrolinį kreiptuvą ant pjovimo pagrindo, kaip pavaizduota.
- ◆ Sutapdinkite ant kontrolinio kreiptuvo esančią 0° kampo žymą (25) su pjovimo linija (27). Reguluodami kreiptuvą 45° kampo įstrižiesiems pjūviams, su pjovimo linija sutapdinkite ant kontrolinio kreiptuvo esančią 45° kampo žymą (26).
- ◆ Priveržkite kontrolinį kreiptuvą varžtu (28).

### Dulkių ištraukimas

Dulkių siurbliui arba dulkių trauktuvui prie įrankio prijungti reikia adapterio.

- ◆ Įkiškite dulkių trauktuvo adapterį į pjuvenų išleidimo angą (10).
- ◆ Prijunkite dulkių siurblio žarną prie adapterio.

### Patarimai, kaip optimaliai naudoti įrankį

- ◆ Visada naudokite ruošinio medžiagai ir pjovimo tipui tinkamą pjūklo tipą.
- ◆ Įrankį visuomet laikykite abejomis rankomis.
- ◆ Prieš pradėdami pjauti, leiskite įrankiui kelias sekundes laisvai paveikti.
- ◆ Pjaudami, įrankį spauskite nesmarkiai.
- ◆ Dirbkite atrėmę pjūklo padą į ruošinį.
- ◆ Kadangi tam tikro pleišėjimo išilgai ruošinio viršaus pjovimo linijos išvengti neįmanoma, pjaukite iš tos pusės, kurioje pleišėjimas reikšmės neturi.
- ◆ Ten, kur pleišėjimas turėtų būti minimalus, pvz., pjaunant lakštus, suspauskite spaustuvais faneros lakštą ruošinio viršuje.
- ◆ Dideles plokštes paremkite, kad sumažėtų disko įstrigimo ir atratrankos galimybė. Dideli ruošiniai dažnai linksta nuo savo pačių svorio.
- ◆ Plokštę reikia paremti iš abiejų pusių, šalia pjovimo linijos ir prie plokštės krašto.
- ◆ Niekada nelaikykite pjaunamos dalies rankomis arba tarp kojų.
- ◆ Pritvirtinkite ruošinį spaustuvais prie nejudamo paviršiaus. Labai svarbu tinkamai laikyti ruošinį, kad būtų maksimaliai apsaugotas kūnas, kad diskas neužstrigtų arba nebūtų prarasta kontrolė.

### Priedai

Įrankio veikimas priklauso nuo naudojamo priedo. „Stanley Fat Max“ priedai yra pagaminti laikantis aukštos kokybės standartų ir skirti pagerinti įrankio eksploatacines savybes. Naudojant šiuos priedus, įrankis veiks geriausiai.

## Techninė priežiūra

Šis elektrinis įrankis skirtas ilgalaikiam darbui, prireikiant minimalios techninės priežiūros. Įrankis tarnaus kokybiškai ir ilgai, jei jį tinkamai prižiūrsite ir reguliariai valysite.

**Įspėjimas!** Prieš atlikdami bet kokius techninės priežiūros darbus, išjunkite įrankį ir atjunkite jį nuo elektros tinklo.

- ♦ Reguliariai minkštu šepetėliu arba sausu skudurėliu išvalykite įrankio ir kroviklio ventiliacijos angas.
- ♦ Reguliariai drėgnu skudurėliu nuvalykite variklio korpusą. Nenaudokite jokių šveičiamųjų arba tirpiklių pagrindu pagamintų valiklių.

## Elektros kištuko keitimas (tik Jungtinės Karalystės ir Airijos vartotojams)

Jeigu reikia sumontuoti naują elektros kištuką:

- ♦ Saugiai išmeskite seną elektros kištuką.
- ♦ Rudą laidąjunkite prie naujo elektros kištuko gnybto, turinčio įtampą.
- ♦ Mėlyną laidąjunkite prie elektros kištuko neutralaus gnybto.

**Įspėjimas!** Prie įžeminimo įvado nieko jungti nereikia. Vadovaukitės montavimo instrukcija, pateikiama su aukštos kokybės kištukais. Rekomenduojamas saugiklis: 13 A.

## Aplinkosauga



Atskiras atliekų surinkimas. Šio gaminio negalima išmesti kartu su kitomis namų ūkio atliekomis.

Jeigu vieną dieną nutartumėte, kad norite pakeisti šį „Stanley Fat Max“ gaminį nauju arba jeigu jis jums daugiau nereikalingas, neišmeskite jo su kitomis namų ūkio atliekomis. Atiduokite šį gaminį į atskirą surinkimo punktą.



Rūšiuojant panaudotus produktus ir pakuotę, sudaroma galimybė juos perdirbti ir panaudoti iš naujo. Tokiu būdu padėsite sumažinti aplinkos taršą ir naujų žaliavų poreikį.

Vietiniuose reglamentuose gali būti numatytas atskiras elektrinių gaminių surinkimas iš namų ūkių, iš savivaldybių atliekų surinkimo vietų, arba juos, perkant naują gaminį, gali paimti prekybos atstovai.

„Stanley Europe“ surenka senus naudotus „Stanley Fat Max“ prietaisus ir pasirūpina ekologišku jų utilizavimu. Norėdami pasinaudoti šia paslauga, grąžinkite savo gaminį bet kuriam įgaliotajam remonto atstovui, kuris paims įrankį mūsų vardu.

Artimiausios remonto dirbtuvės adresą sužinosite susisiekę su vietine „Stanley Europe“ atstovybe, šioje instrukcijoje nurodytu adresu. Be to, interneto tinklapyje pateiktas sąrašas įgaliotųjų „Stanley Europe“ įrangos remonto dirbtuvių bei tiksli informacija apie mūsų produktų techninio aptarnavimo centrus, jų kontaktinė informacija: [www.2helpU.com](http://www.2helpU.com).

## Techniniai duomenys

		FME300 (1 tipas)
Įvesties įtampa	$V_{ac}$	230
Galios įvestis	W	1 600
Greitis be apkrovos	$min^{-1}$	5 000
Maks. pjūvio gylis	mm	65
Maks. pjūvio gylis pjaunant 45° įstrižuoju kampu	mm	50
Pjovimo disko skersmuo	mm	190
Vidinės disko angos skersmuo	mm	16
Disko galiuko plotis	mm	2,3
Svoris	kg	5,4

$L_{pa}$ (garso slėgis) 94 dB(A), paklaida (K) 3 dB(A)
$L_{wa}$ (garso galia) 105 dB(A), paklaida (K) 3 dB(A)

Bendros vibracijos vertės (triaušo vektorius suma) pagal EN 60745: Medienos pjovimas ( $a_{h,wp}$ ) 4,8 m/s <sup>2</sup> , paklaida (K) 1,5 m/s <sup>2</sup>
---

## EB atitikties deklaracija

MAŠINŲ DIREKTYVA



FME300

„Stanley Europe“ deklaruoja, kad šie gaminiai, aprašyti „Techninių duomenų“ skyriuje, atitinka: 2006/42/EB, EN 60745-1, EN 60745-2-5.

Šie gaminiai taip pat atitinka Direktyvas 2004/108/EB ir 2011/65/EB. Dėl papildomos informacijos prašome kreiptis į „Stanley Europe“ atstovą toliau nurodytu adresu arba žiūrėkite į vadovo pabaigoje pateiktą informaciją.

Toliau pasirašęs asmuo yra atsakingas už techninio dokumento sukūrimą ir pateikia šią deklaraciją „Stanley Europe“.

*K. Hewitt*

Kevin Hewitt  
Generalinio technikos  
direktoriaus pavaduotojas  
Stanley Europe, Egide  
Walschaertsstraat 14-18,  
2800 Mechelen, Belgium (Belgija)  
2013.10.07



## Garantija

Bendrovė „Stanley Europe“ yra užtikrinta savo gaminių kokybe ir siūlo išskirtinę garantiją šio gaminio naudotojams. Ši garantija papildo, bet jokiais būdais nepažeidžia jūsų, privataus neprofesionalaus vartotojo sutartinių arba įstatyminių teisių. Ši garantija galioja Europos Sąjungos valstybių narių ir Europos laisvos prekybos zonos teritorijose.

### VISAVERTĖ VIENŲ METŲ GARANTIJA

Jeigu šis „Stanley Fat Max“ gaminys sugestų dėl medžiagų arba gamybos defektų per 12 mėnesių nuo pirkimo datos, bendrovė „Stanley Europe“ garantuoja nemokamą visų sugedusių dalių pakeitimą arba, savo nuožiūra, nemokamą viso prietaiso pakeitimą, su sąlyga, kad:

- ◆ gaminys nebuvo netinkamai naudojamas – buvo naudojamas pagal šią naudojimo instrukciją;
- ◆ gaminys buvo saugotas nuo nusidėvėjimo;
- ◆ jo nebandė taisyti neįgaliojieji asmenys;
- ◆ pateiktas šio gaminio įsigijimą patvirtinantis dokumentas.
- ◆ „Stanley Fat Max“ gaminys grąžinamas pilnai sukomplektuotas, su visomis originaliomis sudedamosiomis dalimis.

Jeigu norite pateikti pretenziją, susisiekite su savo pardavėju arba artimiausiu įgaliotuoju „Stanley Fat Max“ techninio aptarnavimo centru, nurodytu „Stanley Fat Max“ kataloge, arba susisiekite su mūsų „Stanley“ biuru šiame vadove nurodytu adresu. Įgaliotųjų „Stanley Fat Max“ atstovų sąrašą, o taip pat visą informaciją apie mūsų garantinio aptarnavimo paslaugas rasite internete adresu: [www.stanley.eu/3](http://www.stanley.eu/3).

## Paredzētā lietošana

Šis Stanley Fat Max zāģis ir paredzēts koksnes un koka izstrādājumu zāģēšanai. Instruments paredzēts profesionālai un personīgai lietošanai.

## Drošības norādījumi

### Vispārīgi elektroinstrumenta drošības brīdinājumi



**Brīdinājums!** Izlasiet visus drošības brīdinājumus un norādījumus. Ja netiek ievēroti turpmāk redzamie brīdinājumi un norādījumi, var gūt elektriskās strāvas triecienu, izraisīt ugunsgrēku un/vai gūt smagus ievainojumus.

**Saglabājiet visus brīdinājumus un norādījumus turpmākām uzziņām.** Termins „elektroinstruments” visos turpmākajos brīdinājumos attiecas uz šo elektroinstrumentu (ar vadu), ko darbinā ar elektrības palīdzību, vai ar akumulatoru darbināmu elektroinstrumentu (bez vada).

#### 1. Drošība darba zonā

- a. **Rūpējieties, lai darba zona būtu tīra un labi apgaismota.** Nesakārtotā un vāji apgaismotā darba zonā var rasties negadījumi.
- b. **Elektroinstrumentus nedrīkst darbināt sprādzienbīstamā vidē, piemēram, viegli uzliesmojošu šķidrums, gāzu vai putekļu tuvumā.** Elektroinstrumenti rada dzirksteles, kas var aizdedzināt putekļus vai izgarojumu tvaikus.
- c. **Strādājot ar elektroinstrumentu, neļaujiet tuvumā atrasties bērniem un nepiederošām personām.** Novēršot uzmanību, jūs varat zaudēt kontroli pār instrumentu.

#### 2. Elektrodrošība

- a. **Elektroinstrumenta kontaktdakšai jāatbilst kontaktlīgzdai. Kontaktdakšu nekādā gadījumā nedrīkst pārveidot. Iezemētiem elektroinstrumentiem nedrīkst izmantot pārejas kontaktdakšas.** Nepārveidotas kontaktdakšas un piemērotas kontaktlīgzdas rada mazāku elektriskās strāvas trieciena risku.
- b. **Nepieskarieties iezemētām virsmām, piemēram, caurulēm, radiatoriem, plītim un ledusskapjiem.** Ja jūsu ķermenis ir iezemēts, pastāv lielāks elektriskās strāvas trieciena risks.
- c. **Elektroinstrumentus nedrīkst pakļaut lietus vai mitru laika apstākļu iedarbībai.** Ja elektroinstrumentā iekļūst ūdens, palielinās elektriskās strāvas trieciena risks.
- d. **Lietojiet vadu pareizi. Nekad nepārnēsājiet, nevelciet vai neatvienojiet elektroinstrumentu no kontaktlīgzdas, turot to aiz vada. Netuviniet vadu karstuma avotiem, eļļai, asām šķautnēm vai kustīgām detaļām.** Ja vads ir bojāts vai sapinies, pastāv lielāks elektriskās strāvas trieciena risks.

- e. **Strādājot ar elektroinstrumentu ārpus telpām, izmantojiet tādu pagarinājuma vadu, kas paredzēts lietošanai ārpus telpām.** Izmantojot vadu, kas paredzēts lietošanai ārpus telpām, pastāv mazāks elektriskās strāvas trieciena risks.
- f. **Ja elektroinstrumentu nākas ekspluatēt mitrā vidē, ierīkojiet elektrobarošanu ar noplūdstrāvas aizsargierīci.** Lietojot noplūdstrāvas aizsargierīci, mazinās elektriskās strāvas trieciena risks.

#### 3. Personīgā drošība

- a. **Elektroinstrumenta lietošanas laikā esat uzmanīgs, skatieties, ko jūs darāt, rīkojieties saprātīgi. Nelietojiet elektroinstrumentu, ja esat noguris vai atrodaties narkotiku, alkohola vai medikamentu ietekmē.** Pat viens mirklis neuzmanības elektroinstrumentu ekspluatācijas laikā var izraisīt smagus ievainojumus.
  - b. **Lietojiet personīgo aizsargaprīkojumu. Vienmēr valkājiet acu aizsargus.** Attiecīgos apstākļos lietojot aizsargaprīkojumu, piemēram, putekļu masku, aizsargapavus ar neslīdošu zoli, aizsargķiveri vai ausu aizsargus, ir mazāks risks gūt ievainojumus.
  - c. **Nepieļaujiet nejausu iedarbināšanu. Pirms instrumenta pievienošanas kontaktlīgzdai un/vai akumulatora pievienošanas, instrumenta pacelšanas vai pārnēsāšanas pārbaudiet, vai slēdzis ir izslēgtā pozīcijā.** Ja elektroinstrumentu pārnēsājat, turot pirkstu uz slēdža, vai ja kontaktlīgzdai pievienojat elektroinstrumentu ar ieslēgtu slēdzi, var rasties negadījumi.
  - d. **Pirms elektroinstrumenta ieslēgšanas noņemiet no tā visas regulēšanas atslēgas vai uzgriežņu atslēgas.** Ja elektroinstrumenta rotējošajai daļai ir pieslēgta uzgriežņu atslēga vai regulēšanas atslēga, var gūt ievainojumus.
  - e. **Nesniedzieties pārāk tālu. Vienmēr cieši stāviet uz piemērota atbalsta un saglabājiet līdzsvaru.** Tādējādi neparedzētās situācijās daudz labāk varat saglabāt kontroli pār elektroinstrumentu.
  - f. **Valkājiet piemērotu apģērbu. Nevalkājiet pārāk brīvu apģērbu vai rotaslietas. Netuviniet matus, apģērbu un cimdus kustīgām detaļām.** Brīvs apģērbs, rotaslietas vai garī mati var iekļerties kustīgajās detaļās.
  - g. **Ja instrumentam ir paredzēts pievienot putekļu atsūkšanas un savākšanas ierīces, tās jāpievieno un jālieto pareizi.** Lietojot putekļu savākšanas ierīci, iespējams mazināt putekļu kaitīgo ietekmi.
4. **Elektroinstrumenta ekspluatācija un apkope**
    - a. **Nelietojiet elektroinstrumentu ar spēku. Izmantojiet konkrētam gadījumam piemērotu elektroinstrumentu.** Ar pareizi izvēlētu elektroinstrumentu tā efektivitātes robežās paveiksiet darbu daudz labāk un drošāk.
    - b. **Neekspluatējiet elektroinstrumentu, ja to ar slēdzi nevar ne ieslēgt, ne izslēgt.** Ja elektroinstrumentu

nav iespējams kontrolēt ar slēdža palīdzību, tas ir bīstams un ir jāsalabo.


- c. **Pirms elektroinstrumentu regulēšanas, piederumu nomaiņas vai novietošanas glabāšanā atvienojiet kontaktdakšu no barošanas avota un/vai no elektroinstrumenta izņemiet akumulatoru.** Šādu profilaktisku drošības pasākumu rezultātā mazinās nejaušas elektroinstrumenta iedarbināšanas risks.
- d. **Glabājiet elektroinstrumentus, kas netiek darbināti, bērniem nepieejamā vietā un neatļaujiet tos ekspluatēt personām, kas nav apmācītas to lietošanā vai nepārzina šos norādījumus.** Elektroinstrumenti ir bīstami, ja tos ekspluatē neapmācītas personas.
- e. **Veiciet elektroinstrumentu apkopi. Pārbaudiet, vai kustīgās detaļas ir pareizi savienotas un nostiprinātas, vai detaļas nav bojātas, kā arī vai nav kāds cits apstāklis, kas varētu ietekmēt elektroinstrumenta darbību. Ja elektroinstrumentus ir bojāts, pirms ekspluatācijas tas ir jāsalabo.** Daudzu negadījumu cēlonis ir tādi elektroinstrumenti, kam nav veikta pienācīga apkope.
- f. **Regulāri uzasiniet un tīriet griezņus.** Ja griezņiem ir veikta pienācīga apkope un tie ir uzasināti, pastāv mazāks to iestrēgšanas risks, un tos ir vieglāk vadīt.
- g. **Elektroinstrumentu, tā piederumus, detaļas u.c. ekspluatējiet saskaņā ar šiem norādījumiem, ņemot vērā darba apstākļus un veicamā darba specifiku.** Lietojot elektroinstrumentu tam neparedzētiem mērķiem, var rasties bīstama situācija.
- 5. **Apkalpošana**
- a. **Elektroinstrumentam apkopi drīkst veikt tikai kvalificēts remonta speciālists, izmantojot tikai oriģinālās rezerves daļas.** Tādējādi tiek saglabāta elektroinstrumenta drošība.

## Elektroinstrumenta papildu drošības brīdinājumi



**Brīdinājums!** Drošības norādījumi visiem zāģiem

### Zāģēšanas paņēmieni

- a.  **Netuviniet rokas zāģēšanas zonai un asmenim. Turiet otru roku uz palīgrokta vai dzinēja korpusa.** Ja ar abām rokām turat zāģi, tās nav iespējams savainot ar asmeni.
- b. **Nesniedzieties zem apstrādājamā materiāla.** Aizsargs nevar jūs aizsargāt no asmens zem apstrādājama materiāla.
- c. **Noregulējiet zāģēšanas dziļumu atbilstoši apstrādājamā materiāla biezumam.** Asmens zobi zem apstrādājamā materiāla nedrīkst būt redzami pilnībā.
- d. **Nekad neturiet zāģējamo materiālu ar rokām vai uz kājas. Nostipriniet apstrādājamo materiālu uz stabilas platformas.** Ir svarīgi pareizi atbalstīt

materiālu, lai tam būtu minimāli jāpieskaras, lai asmens neiestrēgtu un lai nezaudētu vadību.

- e. **Veicot darbu, turiet elektroinstrumentu pie izolētajām satveršanas virsmām, ja grieznis varētu saskarties ar aplēptu elektroinstalāciju vai ar savu vadu.** Ja notiek saskare ar vadu, kurā ir strāva, visas elektroinstrumenta ārējās metāla virsmas vada strāvu, kā rezultātā operators var gūt elektriskās strāvas triecienu.
- f. **Zāģējot gareniski, vienmēr izmantojiet garenzāģēšanas ierobežotāju vai taisnās malas vadītli.** Tā tiek uzlabota zāģēšanas precizitāte un mazinās asmens iestrēgšanas iespēja.
- g. **Vienmēr izmantojiet asmeģus ar pareizu ass diametru un formu (dimanta vai apaļo ripu).** Asmeņi, kas neatbilst instrumenta vārpstas lielumam, darbojas ekscentriski, kā rezultātā varat zaudēt kontroli pār instrumentu.
- h. **Nekad nelietojiet bojātas vai nepareizas asmens starplikas vai bultskrūvi.** Asmens starplikas un bultskrūve ir īpaši paredzētas šim zāģim, optimālam darba rezultātam un ekspluatācijas drošībai.

## Papildu drošības noteikumi visiem zāģiem

### Atsitiens cēloņi un ar to saistīti brīdinājumi

- ◆ **atsitiens ir pēkšņa reakcija uz saspīestu, saliektu vai nepareizi novietotu zāģa asmeni, kā rezultātā zāģis paceļas augšup un izlec ārā no apstrādājamā materiāla virzienā uz operatoru, un šo darbību nav iespējams kontrolēt;**
- ◆ **ja asmens ir saspīests vai, iegriezumam aizveroties, stipri saliekts, asmens iestrēgst un dzinēja reakcija strauji grūž instrumentu atpakaļ operatora virzienā;**
- ◆ **ja asmens griezumā ir izliekts vai nepareizi novietots, zobi uz asmens aizmugurējās malas var ieurbties kokmateriāla virsmas augšdaļā, kā rezultātā asmens paceļas ārā no iecirtuma un atlec atpakaļ operatora virzienā.**

Atsitiens rodas zāģa nepareizas lietošanas un/vai nepareizu darba paņēmieni vai apstākļu rezultātā, un to var novērst, veicot atbilstošus piesardzības pasākumus, kā norādīts turpmāk.

- a. **Nepārtraukti cieši turiet zāģi ar abām rokām un novietojiet rokas tā, lai pretotos atsitiens spēkiem. Nostājieties vienā no asmens pusēm, tikai ne vienā līmenī ar asmens zāģēšanas līniju.** Atsitiens var izraisīt instrumenta atlēcieni atpakaļ, tomēr atsitiens spēkus var kontrolēt, ja tiek veikti pienācīgi piesardzības pasākumi.
- b. **Ja asmens ir iestrēdzis vai ja kāda iemesla dēļ zāģēšana ir pārtraukta, atlaidiet mēlīti un zāģi turiet nekustīgi materiālā, līdz asmens pilnībā apstājas. Nekad neizņemiet zāģi no materiāla vai nevelciet to atpakaļ, kamēr asmens atrodas kustībā, jo pretējā**

- gadījumā arī var notikt atsitiens. Novērtējiet situāciju un vērsiet to par labu, lai novērstu asmens iestrēgšanas cēloni.
- Atsākot zāgēt, iecentrējiet zāga asmeni iecirtumā un pārbaudiet, vai zāga zobi nav iekērušies materiālā.** Ja zāga asmens ir iestrēdzis, tas var izlēkt ārā vai atsisties no apstrādājamā materiāla, uzsākot zāgēšanu.
  - Atbalstiet lielus paneļus, lai līdz minimumam samazinātu asmens iespīšanās un atsitienu risku.** Lielie paneļi mēdz nosēsties paši zem sava svara. Atbalsti ir jānovieto zem paneļa abās pusēs, griezumam līnijas tuvumā vai paneļa malas tuvumā.
  - Neizmantojiet trulus vai bojātus asmeņus.** Neasi un nepiemēroti asmeņi veido šauru iecirtumu, kā rezultātā asmens izraisa pārmērīgu berzi, iestrēgst vai rada atsitienu.
  - Asmens dziļuma un slīpā leņķa noregulēšanas bloķēšanas svirām pirms zāgēšanas jābūt ciešām un nostiprinātām.** Ja noregulētais asmens zāgēšanas laikā nobīdās, tas var iestrēgt vai izraisīt atsitienu risku.
  - Ievērojiet īpašu piesardzību, zāgējot ēku sienās vai citās nosegtās vietās.** Ja asmens izvīzās materiāla otrā pusē, tas var saskarties ar priekšmetiem, kas izraisa atsitienu.

### Apakšējā aizsarga darbība

- Pirms katras lietošanas reizes pārbaudiet, vai apakšējais aizsargs ir pienācīgi aizvērts. Neestrādājiet ar instrumentu, ja apakšējais aizsargs nekustas brīvi un uzreiz neaizveras. Nekad nenostipriniet vai nepiesieniet aizsargu atvērtā pozīcijā.** Ja zāģis ir nejauši nomests, apakšējais aizsargs var būt saliekts. Paceliet apakšējo aizsargu ar ievilkšanas roktura palīdzību un pārliecinieties, vai tas brīvi kustas un nepieskaras asmenim vai kādai citai detaļai visos zāgēšanas leņķos un dziļumos.
- Pārbaudiet apakšējā aizsarga atspere darbību. Ja aizsargs un atspere nedarbojas pareizi, tie pirms ekspluatācijas jāsalabo.** Apakšējais aizsargs var darboties gausi tādēļ, ka ir bojāta kāda detaļa, sveķainas nogulsnes vai izveidojušies saneši.
- Apakšējais aizsargs jāievēl manuāli tikai īpašu zāgēšanas darbu nolūkā — iezāģējumu kombinētu zāģējumu gadījumā.** Paceliet apakšējo aizsargu, ievilkot rokturi, un, tiklīdz asmens ir iezāģēts materiālā, apakšējais aizsargs ir jāatlaiž. Pārējo zāgēšanas darbu gadījumā apakšējam aizsargam jādarbojas automātiski.
- Pirms zāga novietošanas uz darbapaldu vai grīdas vienmēr pārbaudiet, vai apakšējais aizsargs nosedz asmeni.** Ja asmens nav aizsargāts un ir nolaists lejup, zāģis var sākt darboties atpakaļgaitā, sazāģējot visu, kas ir tā ceļā. Ņemiet vērā to, cik ilgs laiks vajadzīgs, lai asmens apstātos pēc tam, kad slēdzis ir atlaists.

### Šķeļošā naža darbība

- Lietojiet šķeļošajam nazim piemērotu zāga asmeni.** Lai varētu strādāt ar šķeļošo nazi, asmenim jābūt plānākam nekā šķeļošajam nazim un asmens zāgēšanas platumam jābūt lielākam nekā šķeļošā naža biezumam.
- Noregulējiet šķeļošo nazi tā, kā aprakstīts šajā lietošanas rokasgrāmatā.** Ja tā attālums, novietojums un ieregulējums nav pareizs, tas var nespēt novērst atsitienu.
- Šķeļošais nazis jālieto vienmēr, izņemot iezāģēšanas gadījumā.** Kad iezāģēšana ir pabeigta, no jauna jāuzstāda šķeļošais nazis. Veicot iezāģēšanu, šķeļošais nazis traucē zāģim pareizi darboties un var radīt atsitienu.
- Šķeļošajam nazim darba laikā jāatrodas apstrādājamajā materiālā.** Veicot tsus iezāģējumus, šķeļošais nazis nespēj novērst atsitienu.
- Ja šķeļošais nazis ir saliekts, to nedrīkst izmantot darbam.** Pat neliels traucējums var palēnināt aizsarga aizvēršanās ātrumu.

### Atlikušie riski

Lietojot instrumentu, var rasties papildu atlikušie riski, kuri var nebūt minēti šeit iekļautajos drošības brīdinājumos. Šie riski var rasties nepareizas lietošanas, pārāk ilgās lietošanas u.c. gadījumos.

Lai arī tiek ievēroti attiecīgie drošības noteikumi un tiek uzstādītas drošības ierīces, dažus atlikušos riskus nav iespējams novērst. Tie ir šādi:

- ◆ ievainojumi, kas radušies, pieskaroties rotējošām detaļām;
- ◆ ievainojumi, kas radušies, mainot detaļas, ripas vai citus piederumus;
- ◆ ievainojumi, kas radušies instrumenta ilgstošas lietošanas rezultātā. Ilgstoši strādājot ar instrumentu, regulāri jāpārtrauc darbs un jāatpūšas;
- ◆ dzirdes pasliktināšanās;
- ◆ kaitējums veselībai, kas rodas, ieelpojot putekļus, kuri rodas, strādājot ar instrumentu (piemēram, apstrādājot koksni, it īpaši ozolu, dižskābardi un MDF paneļus).

### Zāga asmeņi

- ◆ Nelietojiet tādus asmeņus, kuru izmērs ir lielāks vai mazāks nekā ieteicams. Pareizo asmens ātrumu skatiet tehniskajos datos. Lietojiet tikai šajā rokasgrāmatā norādītos asmeņus, kas atbilst EN 847-1.
- ◆ **Brīdinājums!** Nekādā gadījumā nelietojiet abrazīvās griezējriņas.

### Citu personu drošība

- ◆ Šo instrumentu nav paredzēts ekspluatēt personām (tostarp bērniem), kam ir ierobežotas fiziskās, sensorās vai psihiskās spējas vai trūkst pieredzes un zināšanu,

ja vien tās neuzrauga vai neapmāca persona, kas atbild par viņu drošību.

- ♦ Bērni ir jāuzrauga, lai viņi nespēlētu ar instrumentu.

### Vibrācija

Deklarētās vibrāciju emisijas vērtības, kas minētas tehniskajos datos un atbilstības deklarācijā, ir izmērītas saskaņā ar standarta pārbaudes metodi, kas noteikta ar standartu EN 60745, un vērtības var izmantot viena instrumenta salīdzināšanai ar citu. Tāpat deklarēto vibrāciju emisijas vērtību var izmantot, lai iepriekš novērtētu iedarbību.

**Brīdinājums!** Vibrāciju emisijas vērtība elektroinstrumenta faktiskās lietošanas laikā var atšķirties no deklarētās vērtības atkarībā no instrumenta izmantošanas apstākļiem. Vibrāciju līmenis var pārsniegt norādīto līmeni.

Novērtējot vibrāciju iedarbību, lai definētu Direktīvā 2002/44/EK minētos drošības pasākumus, lai aizsargātu personas, kuras darba pienākumu veikšanai regulāri lieto elektroinstrumentus, vibrāciju iedarbības novērtējumā jāņem vērā instrumenta lietošanas veids un faktiskie apstākļi, tostarp visas darba cikla fāzes, t.i., ne tikai instrumenta ekspluatācijas laiks, bet arī laiks, kad instruments ir izslēgts un darbojas tukšgaitā.

### Marķējumi uz instrumenta

Uz instrumenta ir attēloti šādi simboli:



**Brīdinājums!** Lai mazinātu ievainojuma risku, jums jāizlasa lietošanas rokasgrāmata.

### Elektrodrošība



Šim instrumentam ir dubulta izolācija, tāpēc nav jālieto iezemēts vads. Pārbaudiet, vai barošanas avota spriegums atbilst kategorijas plāksnītē norādītajam spriegumam.

- ♦ Ja barošanas vads ir bojāts, to drīkst nomainīt tikai ražotājs vai Stanley Fat Max pilnvarots apkopes centrs, lai novērstu bīstamību.

### Funkcijas

Šim instrumentam ir šādas funkcijas (visas vai tikai dažas no tām):

1. ieslēgšanas/izslēgšanas slēdzis
2. bloķēšanas poga
3. galvenais rokturis
4. palīgrokturis
5. vārpstas bloķēšanas poga
6. sliece
7. zāģa asmens
8. augšējais asmens aizsargs
9. šķeļošais nazis
10. zāģa skaidu izvades atvere

### Salikšana

**Brīdinājums!** Pirms turpmāk minēto darbu veikšanas pārbaudiet, vai instruments ir izslēgts un atvienots no barošanas avota un vai zāģa asmens ir apstājies.

### Zāģa asmens uzstādīšana un noņemšana (A. att.)

#### Noņemšana

- ♦ Turiet nospiešu vārpstas bloķēšanas pogu (5) un grieziet asmeni, līdz vārpstas bloķētājs nofiksējas.
- ♦ Atskrūvējiet un izņemiet asmens sprostskrūvi (11), ar komplektācijā iekļauto uzgriežņatslēgu (12) griežot to pretēji pulksteņrādītāja virzienam.
- ♦ Noņemiet ārējo paplāksni (13).
- ♦ Noņemiet zāģa asmeni (7).

#### Uzstādīšana

- ♦ Novietojiet zāģa asmeni uz iekšējā atloka (14) tā, lai bultiņa uz asmens būtu vērsta vienā virzienā ar bultiņu uz instrumenta.
- ♦ Novietojiet ārējo paplāksni (13) uz vārpstas tā, lai izvirzītais centrs būtu vērsts pretēji zāģa asmenim.
- ♦ Ievietojiet caurumā asmens sprostskrūvi (11).
- ♦ Turiet nospiešu vārpstas bloķēšanas pogu (5).
- ♦ Cieši pieskrūvējiet asmens sprostskrūvi, ar komplektācijā iekļauto uzgriežņatslēgu (12) griežot to pulksteņrādītāja virzienā.
- ♦ Noregulējiet šķeļošo nazi, kā aprakstīts turpmāk.

### Šķeļošā naža regulēšana (B. att.)

Šķeļošais nazis neļauj zāģa asmenim iestrēgt garenzāģēšanas darba laikā. Nomainot zāģa asmeni pret jaunu, šķeļošais nazis ir jānoregulē.

- ♦ Ar uzgriežņatslēgu (12) atskrūvējiet skrūves (15), turot šķeļošo nazi nekustīgu.
- ♦ Novietojiet šķeļošo nazi (9), kā norādīts.
- ♦ Attālumam starp zāģa zobiem un šķeļošo nazi jābūt 2–3 mm.
- ♦ Attālumam augstuma ziņā starp zāģa zobiem un šķeļošā naža apakšmalu jābūt 2–3 mm.
- ♦ Pievelciet skrūves.

### Paralēli ierobežotāja uzstādīšana un noņemšana (C. att.)

- ♦ Paralēli ierobežotāju lieto zāģēšanai taisnā virzienā paralēli apstrādājamā materiāla malai.

#### Uzstādīšana

- ♦ Atskrūvējiet bloķēšanas pogu (16).
- ♦ Ievietojiet paralēli ierobežotāju (17) pa atverēm (18).
- ♦ Bīdīet paralēli ierobežotāju līdz vajadzīgajai vietai.
- ♦ Pieskrūvējiet bloķēšanas pogu.

#### Noņemšana

- ♦ Atskrūvējiet bloķēšanas pogu.
- ♦ Izvelciet paralēli ierobežotāju no instrumenta.

## Lietošana

**Brīdinājums!** Ļaujiet instrumentam darboties savā gaitā. Nepārslogojiet to.

Šo instrumentu var lietot gan ar labo, gan kreiso roku.

### Zāģēšanas leņķa regulēšana (D. att.)

- ◆ Ar stūreni pārbaudiet, vai leņķis starp zāģa asmeni un slieci ir 90°. Ja leņķis nav 90°, noregulējiet to šādi.
- ◆ Atskrūvējiet bloķēšanas pogu (19), lai atbloķētu zāģa slieci.
- ◆ Noskrūvējiet kontruzgriezni (20) no regulēšanas skrūves (21).
- ◆ Skrūvējiet regulēšanas skrūvi ciešāk vai vaļīgāk, lai panāktu 90° leņķi.
- ◆ No jauna pievelciet kontruzgriezni.
- ◆ Pievelciet bloķēšanas skrūvi, lai no jauna nofiksētu zāģa slieci.

### Zāģēšanas dziļuma regulēšana (E. att.)

Zāģēšanas dziļums jāiestata atbilstīgi apstrādājamā materiāla biezumam. Dziļumam ir jāpārsniedz biežums aptuveni par 2 mm.

- ◆ Atskrūvējiet pogu (22), lai atbloķētu zāģa slieci.
- ◆ Bīdīet zāģa slieci (6) līdz vajadzīgajai vietai. Skalā (23) var nolasīt attiecīgo zāģēšanas dziļumu.
- ◆ Pievelciet skrūvi, lai no jauna nofiksētu zāģa slieci.

### Sagāzuma leņķa regulēšana (F. att.)

Šim instrumentam var iestatīt sagāzuma leņķi robežās no 0° līdz 45°.

- ◆ Atskrūvējiet bloķēšanas pogu (19), lai atbloķētu zāģa slieci.
- ◆ Bīdīet zāģa slieci (8) līdz vajadzīgajai vietai. Skalā (24) var nolasīt attiecīgo sagāzuma leņķi.
- ◆ Pievelciet bloķēšanas skrūvi, lai no jauna nofiksētu zāģa slieci.

### Ieslēgšana un izslēgšana

- ◆ Lai ieslēgtu instrumentu, bīdīet atbloķēšanas pogu (2) atbloķētā pozīcijā un nospiediet ieslēgšanas/izslēgšanas slēdzi (1).
- ◆ Lai izslēgtu instrumentu, atlaidiet ieslēgšanas/izslēgšanas slēdzi.

### Zāģēšana

Instruments ir jātur ar abām rokām.

- ◆ Pirms zāģēšanas uzsākšanas ļaujiet asmenim dažas sekundes darboties brīvgaitā.
- ◆ Zāģējot nespiediet instrumentu pārāk spēcīgi.
- ◆ Darba laikā zāģa slieci piespiediet pie apstrādājamā materiāla.

**Piezīme.** Raugieties, lai asmens zobi nepārkarstu.

### Vizuālās vadīklas lietošana (G. att.)

Instruments ir aprīkots ar vizuālo vadīklu taisnai zāģēšanai (25) un zāģēšanai 45° sagāzuma leņķī (26).

- ◆ Noregulējiet vizuālo vadīklu, kā aprakstīts turpmāk.
- ◆ Savietojiet vadīklas (25) vai (26) kreiso malu ar zāģēšanas līniju (27).
- ◆ Zāģējot turiet vizuālo vadīklu vienā līnijā ar zāģēšanas līniju.
- ◆ Darba laikā zāģa slieci piespiediet pie apstrādājamā materiāla.

### Vizuālās vadīklas regulēšana

- ◆ Veiciet pārbaudes iezāģējumu līdz pusei kokmateriāla atgriezumā.
- ◆ Izceliet zāģi no iezāģējuma, lai varētu redzēt zāģēšanas līniju (27).
- ◆ Turot zāģi šajā pozīcijā, atbrīvojiet vizuālo vadīklu no zāģa slieces, kā norādīts.
- ◆ Savietojiet 0° atzīmi (25) uz vizuālās vadīklas ar zāģēšanas līniju (27). Noregulējot zāģi zāģēšanai 45° sagāzuma leņķī, savietojiet 45° atzīmi (26) uz vizuālās vadīklas ar zāģēšanas līniju.
- ◆ Pieskrūvējiet vizuālo vadīklu ar skrūvi (28).

### Putekļu izvadīšana

Lai instrumentam pievienotu putekļsūcēju vai putekļu savācēju, jāizmanto adapters.

- ◆ Ievietojiet zāģa skaidu izvades atverē (10) putekļu izvadatveres adapteru.
- ◆ Pievienojiet adapteram putekļsūcēja šļūteni.

### Ieteikumi optimālai darbībai

- ◆ Vienmēr lietojiet apstrādājamam materiālam un zāģējuma veidam piemērotu zāģa asmeni.
- ◆ Instruments ir jātur ar abām rokām.
- ◆ Pirms zāģēšanas uzsākšanas ļaujiet asmenim dažas sekundes darboties brīvgaitā.
- ◆ Zāģējot nespiediet instrumentu pārāk spēcīgi.
- ◆ Darba laikā zāģa slieci piespiediet pie apstrādājamā materiāla.
- ◆ Tā kā nav iespējams pilnībā novērst atskabargu rašanos apstrādājamā materiāla zāģējuma līnijas virspusē, zāģējiet no tās puses, kur atskabargas nebūs redzamas.
- ◆ Ja vajadzīgs līdz minimumam samazināt atskabargu rašanos, piemēram, zāģējot laminātu, novietojiet finieri uz apstrādājamā materiāla virsmas.
- ◆ Atbalstiet lielus paneļus, lai līdz minimumam samazinātu asmens iespiešanās un atsitienu risku. Lielu paneļu mēdz nosēsties paši zem sava svara.
- ◆ Atbalsti ir jānovieto zem paneļa abās pusēs, griezumam līnijas tuvumā vai zāģējamā paneļa malas tuvumā.
- ◆ Nekad neturiet zāģējamo materiālu ar rokām vai uz kājas.

- ◆ Nostipriniet apstrādājamo materiālu ar fiksatoriem uz stabilas platformas. Ir svarīgi pareizi atbalstīt materiālu, lai tam būtu minimāli jāpieskaras, lai asmens neiestrēgtu un lai nezaudētu vadību.

## Piederumi

Instrumenta darba kvalitāte ir atkarīga no tā, kādu piederumu izmanto. Stanley Fat Max piederumi ir izstrādāti pēc augstākās kvalitātes standartiem un paredzēti tam, lai uzlabotu instrumenta darba kvalitāti. Izmantojot šos piederumus, instruments sniedz vislabākos rezultātus.

## Apkope

Šis instruments ir paredzēts ilglaicīgam darbam ar mazāko iespējamo apkopi. Nepārtraukti nevainojama darbība ir atkarīga no pareizas instrumenta apkopes un regulāras tīrīšanas.

**Bridinājums!** Pirms apkopes veikšanas instruments ir jāizslēdz un jāatvieno no barošanas avota.

- ◆ Ar mikstu birstīti vai sausu lupatiņu regulāri iztīriet instrumenta un lādētāja ventilācijas atveres.
- ◆ Ar mitru lupatiņu regulāri iztīriet dzinēja korpusu. Nelietojiet abrazīvus tīrīšanas līdzekļus vai šķīdinātājus;

## Barošanas vada kontaktdakšas nomaina (tikai

### Apvienotajai Karalistei un Īrijai)

Ja ir jāuzstāda jauna barošanas vada kontaktdakša:

- ◆ nekaitīgā veidā atbrīvojieties no nederīgās kontaktdakšas;
- ◆ pievienojiet brūno vadu pie kontaktdakšas strāvas termināļa;
- ◆ pievienojiet zilo vadu pie neitrālā termināļa.

**Bridinājums!** Vadus nedrīkst pievienot pie zemējuma termināļa. Ievērojiet uzstādīšanas norādījumus, kas ietilpst labas kvalitātes kontaktdakšu komplektācijā. Ieteicamais drošinātājs: 13 A.

## Vides aizsardzība



Dalīta atkritumu savākšana. Šo izstrādājumu nedrīkst izmest kopā ar parastiem sadzīves atkritumiem.

Ja konstatējat, ka šis Stanley Fat Max instruments ir jānomaina pret jaunu vai tas jums vairāk nav vajadzīgs, neizmetiet to kopā ar sadzīves atkritumiem. Nododiet šo izstrādājumu dalītai savākšanai un šķirošanai.



Lietotu izstrādājumu un iepakojuma daļiņu savākšana ļauj materiālus pārstrādāt un izmantot atkārtoti. Izmantojot pārstrādātus materiālus, tiek novērsta dabas piesārņošana un samazināts pieprasījums pēc izejmateriāliem.

Vietējos noteikumus var būt noteikts, ka, iegādājoties jaunu izstrādājumu, komunālo atkritumu savākšanas punktiem

vai izplatītājam ir dalīti jāsavāc māsaiemniecību elektriskie izstrādājumi.

Stanley Europe nodrošina Stanley Fat Max izstrādājumu savākšanu un otrreizēju pārstrādi, ja tiem ir beidzies ekspluatācijas laiks. Lai izmantotu šī pakalpojuma priekšrocības, lūdzu, nogādājat savu izstrādājumu kādā no remonta darbnīcām, kas to savāks jūsu vietā.

Jūs varat noskaidrot tuvāko pilnvaroto remonta darbnīcu, sazinoties ar vietējo Stanley Europe biroju, kura adrese norādīta šajā rokasgrāmatā. Stanley Europe remonta darbnīcu saraksts, pilnīga informācija par mūsu pēcpārdošanas pakalpojumiem un kontaktinformācija ir pieejama tīmekļa vietnē [www.2helpU.com](http://www.2helpU.com).

## Tehniskie dati

		FME300 (1. veids)
Ieejas spriegums	$V_{sc}$	230
Ieejas jauda	W	1 600
Ātrums bez noslodzes	$\text{min}^{-1}$	5 000
Maks. zāģēšanas dziļums	mm	65
Maks. zāģēšanas dziļums 45° sagāzuma leņķī	mm	50
Asmens diametrs	mm	190
Asmens iekšējais diametrs	mm	16
Asmens platums no viena gala līdz otram	mm	2,3
Svars	kg	5,4

$L_{PA}$  (skaņas spiediens) 94 dB(A), neprecizitāte (K) 3 dB(A)

$L_{WA}$  (skaņas jauda) 105 dB(A), neprecizitāte (K) 3 dB(A)

Vibrāciju kopējā vērtība (trīs asu vektoru summa) saskaņā ar EN 60745:

koksnes zāģēšana ( $a_{h,v}$ ) 4,8  $\text{m/s}^2$ , neprecizitāte (K) 1,5  $\text{m/s}^2$

**EK atbilstības deklarācija**

MAŠĪNU DIREKTĪVA



FME300

Stanley Europe apliecina, ka šie izstrādājumi, kas aprakstīti tehniskajos datos, atbilst šādiem dokumentiem: 2006/42/EK, EN 60745-1, EN 60745-2-5.

Šie izstrādājumi atbilst arī Direktīvām 2004/108/EK un 2011/65/ES. Lai iegūtu sīkāku informāciju, lūdzu, sazinieties ar Stanley Europe turpmāk minētajā adresē vai skatiet rokasgrāmatas pēdējo vāku.

Persona, kas šeit parakstījusies, atbild par tehnisko datu sagatavošanu un Stanley Europe vārdā izstrādā šo apliecinājumu.

Kevin Hewitt  
Globālās inženiertehniskās  
nodaļas priekšsēdētāja vietnieks  
Stanley Europe, Egide  
Walschaertsstraat 14-18,  
2800 Mechelen, Belgium  
07/10/2013

**Garantija**

Stanley Europe rūpējas par savu izstrādājumu kvalitāti un sniedz profesionāliem lietotājiem nevainojamu izstrādājuma garantiju. Šis garantijas paziņojums papildina jūsu privāta neprofesionāla lietotāja līgumiskās tiesības un nekādā gadījumā tās nekavē. Šī garantija ir spēkā Eiropas Savienības dalībvalstīs un Eiropas brīvās tirdzniecības zonā.

**VIENA GADA PILNA GARANTĪJA**

Ja 12 mēnešu laikā kopš iegādes brīža Stanley Fat Max instruments sabojājas materiālu vai darba kvalitātes defektu dēļ, Stanley Europe garantē visu bojāto detaļu nomaiņu bez maksas vai saskaņā ar mūsu vienpersonisku lēmumu visa instrumenta nomaiņu bez maksas, ja:

- ◆ izstrādājums ekspluatēts atbilstīgi noteikumiem un lietošanas rokasgrāmatas norādījumiem;
- ◆ izstrādājumam ir normāls nolietojums pareizas ekspluatācijas rezultātā;
- ◆ remontu ir veikuši tikai pilnvaroti speciālisti;
- ◆ uzrādīts pirkuma čeks;
- ◆ Stanley Fat Max izstrādājums nogādāts atpakaļ ar visiem oriģinālajiem piederumiem un detaļām.

Ja vēlaties iesniegt pretenziju, sazinieties ar pārdevēju vai tuvāko pilnvaroto Stanley Fat Max remonta darbnīcu, kura norādīta Stanley Fat Max katalogā, vai sazinieties ar vietējo Stanley biroju, kura adrese norādīta šajā rokasgrāmatā. Stanley Fat Max remonta darbnīcu saraksts, pilnīga informācija par mūsu pēcpārdošanas pakalpojumiem un kontaktinformācija ir pieejama tīmekļa vietnē [www.stanley.eu/3](http://www.stanley.eu/3).



## Назначение

Ваша дисковая пила Stanley Fat Max предназначена для пиления древесины и изделий из дерева. Данный инструмент предназначен для эксплуатации профессиональными и непрофессиональными пользователями.

## Инструкции по технике безопасности

### Общие правила безопасности при работе с электроинструментами



**Внимание!** Внимательно прочтите все инструкции по безопасности и руководство по эксплуатации. Несоблюдение всех перечисленных ниже правил безопасности и инструкций может привести к поражению электрическим током, возникновению пожара и/или получению тяжелой травмы.

Сохраните все инструкции по безопасности и руководство по эксплуатации для их дальнейшего использования. Термин «Электроинструмент» во всех приведенных ниже указаниях относится к Вашему сетевому (с кабелем) электроинструменту или аккумуляторному (беспроводному) электроинструменту.

#### 1. Безопасность рабочего места

- a. **Содержите рабочее место в чистоте и обеспечьте хорошее освещение.** Плохое освещение или беспорядок на рабочем месте может привести к несчастному случаю.
- b. **Не используйте электроинструменты, если есть опасность возгорания или взрыва, например, вблизи легко воспламеняющихся жидкостей, газов или пыли.** В процессе работы электроинструмент создает искровые разряды, которые могут воспалить пыль или горячие пары.
- c. **Во время работы с электроинструментом не подпускайте близко детей или посторонних лиц.** Отвлечение внимания может вызвать у Вас потерю контроля над рабочим процессом.

#### 2. Электробезопасность

- a. **Вилка кабеля электроинструмента должна соответствовать штепсельной розетке. Ни в коем случае не видоизменяйте вилку электрического кабеля. Не используйте соединительные штепсели-переходники, если в силовом кабеле электроинструмента есть провод заземления.** Использование оригинальной вилки кабеля и соответствующей ей штепсельной розетки уменьшает риск поражения электрическим током.
- b. **Во время работы с электроинструментом избегайте физического контакта с заземленными объектами, такими как трубопроводы, радиаторы отопления, электроплиты и холодильники.**

Риск поражения электрическим током увеличивается, если Ваше тело заземлено.

- c. **Не используйте электроинструмент под дождем или во влажной среде.** Попадание воды в электроинструмент увеличивает риск поражения электрическим током.
  - d. **Бережно обращайтесь с электрическим кабелем. Ни в коем случае не используйте кабель для переноски электроинструмента или для вытягивания его вилки из штепсельной розетки. Не подвергайте электрический кабель воздействию высоких температур и смазочных веществ; держите его в стороне от острых кромок и движущихся частей инструмента.** Поврежденный или запутанный кабель увеличивает риск поражения электрическим током.
  - e. **При работе с электроинструментом на открытом воздухе используйте удлинительный кабель, предназначенный для наружных работ.** Использование кабеля, пригодного для работы на открытом воздухе, снижает риск поражения электрическим током.
  - f. **При необходимости работы с электроинструментом во влажной среде используйте источник питания, оборудованный устройством защитного отключения (УЗО).** Использование УЗО снижает риск поражения электрическим током.
- #### 3. Личная безопасность
- a. **При работе с электроинструментами будьте внимательны, следите за тем, что Вы делаете, и руководствуйтесь здравым смыслом. Не используйте электроинструмент, если Вы устали, а также находясь под действием алкоголя или понижающих реакцию лекарственных препаратов и других средств.** Малейшая неосторожность при работе с электроинструментами может привести к серьезной травме.
  - b. **При работе используйте средства индивидуальной защиты. Всегда надевайте защитные очки.** Своевременное использование защитного снаряжения, а именно: пылезащитной маски, ботинок на нескользящей подошве, защитного шлема или противошумовых наушников, значительно снизит риск получения травмы.
  - c. **Не допускайте непреднамеренного запуска. Перед тем, как подключить электроинструмент к сети и/или аккумулятору, поднять или перенести его, убедитесь, что выключатель находится в положении «выключено».** Не переносите электроинструмент с нажатой кнопкой выключателя и не подключайте к сетевой розетке электроинструмент, выключатель которого установлен в положение «включено», это может привести к несчастному случаю.

- d. Перед включением электроинструмента снимите с него все регулировочные или гаечные ключи. Регулировочный или гаечный ключ, оставленный закрепленным на вращающейся части электроинструмента, может стать причиной тяжелой травмы.
  - e. Работайте в устойчивой позе. Всегда сохраняйте равновесие и устойчивую позу. Это позволит Вам не потерять контроль при работе с электроинструментом в непредвиденной ситуации.
  - f. Одевайтесь соответствующим образом. Во время работы не надевайте свободную одежду или украшения. Следите за тем, чтобы Ваши волосы, одежда или перчатки находились в постоянном отдалении от движущихся частей инструмента. Свободная одежда, украшения или длинные волосы могут попасть в движущиеся части инструмента.
  - g. Если электроинструмент снабжен устройством сбора и удаления пыли, убедитесь, что данное устройство подключено и используется надлежащим образом. Использование устройства пылеудаления значительно снижает риск возникновения несчастного случая, связанного с запыленностью рабочего пространства.
- 4. Использование электроинструментов и технический уход**
- a. Не перегружайте электроинструмент. Используйте Ваш инструмент по назначению. Электроинструмент работает надёжно и безопасно только при соблюдении параметров, указанных в его технических характеристиках.
  - b. Не используйте электроинструмент, если его выключатель не устанавливается в положение включения или выключения. Электроинструмент с неисправным выключателем представляет опасность и подлежит ремонту.
  - c. Отключайте электроинструмент от сетевой розетки и/или извлекайте аккумулятор перед регулированием, заменой принадлежностей или при хранении электроинструмента. Такие меры предосторожности снижают риск случайного включения электроинструмента.
  - d. Храните неиспользуемые электроинструменты в недоступном для детей месте и не позволяйте лицам, не знакомым с электроинструментом или данными инструкциями, работать с электроинструментом. Электроинструменты представляют опасность в руках неопытных пользователей.
  - e. Регулярно проверяйте исправность электроинструмента. Проверяйте точность совмещения и легкость перемещения подвижных частей, целостность деталей и любых других элементов электроинструмента, воздействующих

на его работу. Не используйте неисправный электроинструмент, пока он не будет полностью отремонтирован. Большинство несчастных случаев являются следствием недостаточного технического ухода за электроинструментом.

- f. Следите за остротой заточки и чистой режущих принадлежностей. Принадлежности с острыми кромками позволяют избежать заклинивания и делают работу менее утомительной.
  - g. Используйте электроинструмент, аксессуары и насадки в соответствии с данным Руководством и с учетом рабочих условий и характера будущей работы. Использование электроинструмента не по назначению может создать опасную ситуацию.
- 5. Техническое обслуживание**
- a. Ремонт Вашего электроинструмента должен производиться только квалифицированными специалистами с использованием идентичных запасных частей. Это обеспечит безопасность Вашего электроинструмента в дальнейшей эксплуатации.

#### Дополнительные меры безопасности при работе с электроинструментами



**Внимание!** Инструкции по технике безопасности для всех типов пил

#### Указания по резанию

- a. Держите руки на расстоянии от области распила и диска. Держите вторую руку на дополнительной рукоятке или на корпусе двигателя. Если инструмент удерживается обеими руками, исключается вероятность их пореза диском.
- b. Не держите руки под обрабатываемой деталью. Защитный кожух не защищает руки от касания диска под обрабатываемой деталью.
- c. Отрегулируйте глубину пропила в соответствии с толщиной обрабатываемой детали. Зуб диска не должен выступать с нижней стороны обрабатываемой детали полностью.
- d. Никогда не удерживайте разрезаемую деталь в руках, или привяжите ее к ноге. Зафиксируйте обрабатываемую деталь на неподвижной опоре. Необходимо надлежащим образом закрепить обрабатываемую деталь для снижения риска получения травмы, заклинивания диска или потери управления.
- e. Держите электроинструмент только за изолированные ручки при выполнении операций, во время которых режущий инструмент может задеть скрытую проводку или собственный кабель. Контакт с находящимся под напряжением

проводом делает непокрытые изоляцией металлические части электронного инструмента также «живыми», что создает опасность поражения электрическим током.

- f. **Во время продольной распиловки всегда используйте направляющую планку или линейку.** Это повышает точность распила и снижает вероятность заклинивания диска.
- g. **Всегда используйте диски с посадочными отверстиями соответствующего размера и формы (ромбовидные или круглые).** Диски, не совпадающие с крепежными приспособлениями инструмента, будут вращаться эксцентрически, что приведет к потере контроля.
- h. **Ни в коем случае не используйте поврежденные или несоответствующие зажимные кольца или болты для дисков.** Зажимные кольца и болты для дисков были разработаны специально для данного инструмента с целью обеспечения оптимальной производительности и безопасности во время работы.

### Дополнительные меры безопасности для всех типов пил

#### Причины возникновения обратного удара и действия по его предупреждению

- ◆ Обратный удар является внезапной реакцией на защемление, зажимание или смещение пильного диска, что приводит к неконтролируемому подъему пилы из обрабатываемой детали в направлении оператора.
- ◆ При зажатии или защемлении диска в пропиле, он останавливается, и реакция электродвигателя приводит к внезапному смещению инструмента в направлении или в сторону от оператора.
- ◆ Если диск перекашивается или смещается в пропиле, зубья на его задней кромке могут войти в верхнюю часть деревянной детали, что приведет к выходу диска из пропила и его скачку в направлении оператора.

Обратный удар является результатом использования пилы не по назначению и/или неправильных действий оператора и условий работы, и его можно избежать, соблюдая следующие меры безопасности:

- a. **Крепко держите пилу обеими руками и следите за положением рук, чтобы эффективно противостоять воздействию обратного удара. Стойте сбоку от пилы, но не на одной линии с ней.** Обратный удар может привести к скачку пилы назад, но оператор может гасить его энергию при условии соблюдения надлежащих мер.
- b. **В случае заклинивания диска или в случае прекращения процесса резки по любой причине, отпустите курковый выключатель и удерживайте**

пилу неподвижно в обрабатываемой детали до полной остановки диска. **Никогда не пытайтесь извлечь пилу из обрабатываемой детали или вытянуть ее назад, пока вращается диск - это может привести к обратному удару.** Выясните причину заклинивания диска и примите надлежащие меры по ее устранению.

- c. **При перезапуске пилы в детали отцентрируйте пильный диск в пропиле и убедитесь в том, что зубья пилы не касаются материала.** Если пильный диск заклинен, то при повторном запуске пилы он может подскочить вверх из детали или ударить назад.
- d. **Для сведения к минимуму риска заклинивания диска и возникновения обратного удара, поддерживайте заготовки большого размера.** Большие заготовки провисают под собственным весом. Поместите опоры под заготовку с обеих сторон, в непосредственной близости от линии распила и краев заготовки.
- e. **Не используйте тупые или поврежденные диски.** Тупые или неправильно разведенные диски образуют узкий пропил, что приводит к повышенному трению, заклиниванию диска и образованию обратного удара.
- f. **Рычаги настройки глубины пропила и угла резки на конус перед началом работы должны быть затянуты и зафиксированы.** В случае сбоя настроек диска, во время работы может произойти заклинивание и обратный удар.
- g. **Будьте особенно внимательны при сквозном врезании в стены и другие сплошные поверхности.** Выдвигаемый диск может встречаться с предметами, которые могут привести к образованию обратного удара.

#### Нижний защитный кожух

- a. **Перед каждым использованием проверяйте, правильно ли закрыт нижний защитный кожух. Не используйте пилу, если нижний защитный кожух не перемещается свободно и не закрывает диск постоянно. Никогда не зажимайте и не подвешивайте нижний защитный кожух в открытом положении.** При случайном падении пилы нижний защитный кожух может погнуться. Поднимите нижний защитный кожух при помощи вытягивающего рычага и убедитесь в том, что кожух перемещается свободно и не прикасается к диску или другим деталям при любых углах и глубине пиления.
- b. **Проверьте функционирование и состояние возвратной пружины нижнего защитного кожуха. Если защитный кожух и пружина не работают нормально, перед использованием необходимо выполнить их текущий ремонт. Нижний защит-**

ный кожух может перемещаться замедленно из-за повреждения деталей, отложения клейких веществ или скопления мусора.

- c. **Нижний защитный кожух можно втягивать вручную только при выполнении специальных разрезов, например, врезных и комбинированных распилов.** Поднимайте нижний защитный кожух при помощи втягивающего рычага, а когда диск прикоснется к материалу, нижний кожух следует опустить. Для всех других типов пиления нижний защитный кожух должен работать в автоматическом режиме.
- d. **Всегда следите за тем, чтобы нижний защитный кожух закрывал диск, прежде чем класть пилу на верстак или на пол.** Незащищенный диск во время выбега приведет к смещению инструмента назад и разрезанию всех находящихся на траектории его движения предметов. Помните о том, что после отпущения выключателя требуется некоторое время для полной остановки диска.

#### Расклинивающий нож

- a. **Используйте расклинивающий нож, подходящий для установленного диска.** Чтобы расклинивающий нож функционировал, он должен быть толще пильного диска, а ширина реза диска должна превышать ширину расклинивающего ножа.
- b. **Отрегулируйте расклинивающий нож, как описано в руководстве по эксплуатации.** Неправильный зазор, позиционирование и пригонка могут привести к тому, что расклинивающий нож не будет препятствовать обратному удару.
- c. **Всегда используйте расклинивающий нож за исключением врезного пиления.** По завершении врезного пиления расклинивающий нож должен быть установлен на место. Во время врезного пиления расклинивающий нож может коснуться заготовки, что приведет к возникновению обратного удара.
- d. **Чтобы расклинивающий нож работал, его необходимо установить в обрабатываемую деталь.** Расклинивающий нож не препятствует обратному удару при выполнении коротких распилов.
- e. **Не используйте пилу, если расклинивающий нож защемлен.** Даже незначительная помеха может снизить скорость срабатывания защитного кожуха.

#### Остаточные риски

При работе с данным инструментом возможно возникновение дополнительных остаточных рисков, которые не вошли в описанные здесь правила техники безопасности. Эти риски могут возникнуть при неправильном или продолжительном использовании изделия и т.п.

Несмотря на соблюдение соответствующих инструкций по технике безопасности и использование предохранительных устройств, некоторые остаточные риски невозможно полностью исключить. К ним относятся:

- ◆ Травмы в результате касания вращающихся/двигающихся частей инструмента.
- ◆ Риск получения травмы во время смены деталей электроинструмента, дисков или насадок.
- ◆ Риск получения травмы, связанный с продолжительным использованием инструмента. При использовании инструмента в течение продолжительного периода времени делайте регулярные перерывы в работе.
- ◆ Ухудшение слуха.
- ◆ Ущерб здоровью в результате вдыхания пыли в процессе работы с инструментом (например, при обработке древесины, в особенности, дуба, бука и ДВП).

#### Пильные диски

- ◆ Не используйте диски меньшего или большего диаметра, чем рекомендовано. См. скорость вращения дисков в технических характеристиках. Используйте только указанные в данном руководстве диски, соответствующие стандарту EN 847-1.
- ◆ **Внимание!** Никогда не используйте абразивные диски.

#### Безопасность посторонних лиц

- ◆ Данный прибор не может использоваться людьми (включая детей) со сниженными физическими, сенсорными и умственными способностями или при отсутствии необходимого опыта или навыка, за исключением, если они выполняют работу под присмотром или получили инструкции относительно работы с этим инструментом от лица, отвечающего за их безопасность.
- ◆ Не позволяйте детям играть с электроинструментом.

#### Вибрация

Значения уровня вибрации, указанные в технических характеристиках инструмента и декларации соответствия, были измерены в соответствии со стандартным методом определения вибрационного воздействия согласно EN60745 и могут использоваться при сравнении характеристик различных инструментов. Приведенные значения уровня вибрации могут также использоваться для предварительной оценки величины вибрационного воздействия.

**Внимание!** Значения вибрационного воздействия при работе с электроинструментом зависят от вида работ, выполняемых данным инструментом, и могут отличаться от заявленных значений. Уровень вибрации может превышать заявленное значение.

При оценке степени вибрационного воздействия для определения необходимых защитных мер (2002/44/ЕС) для людей, использующих в процессе работы электроинструменты, необходимо принимать во внимание действительные условия использования электроинструмента, учитывая все составляющие рабочего цикла, в том числе, время, когда инструмент находится в выключенном состоянии, время, когда он работает без нагрузки, а также время его запуска и отключения.

### Маркировка инструмента

На инструменте имеются следующие знаки:



**Внимание!** Полное ознакомление с руководством по эксплуатации снизит риск получения травмы.

### Электробезопасность



Данный инструмент защищен двойной изоляцией, что исключает потребность в заземляющем проводе. Следите за напряжением электрической сети, оно должно соответствовать величине, обозначенной на информационной табличке электроинструмента.

- ◆ Во избежание несчастного случая, замена поврежденного кабеля питания должна производиться только на заводе-изготовителе или в авторизованном сервисном центре Stanley Fat Max.

### Составные части

Ваш инструмент может содержать все или некоторые из перечисленных ниже составных частей:

1. Пусковой выключатель
2. Кнопка защиты от непреднамеренного пуска
3. Основная рукоятка
4. Вспомогательная рукоятка
5. Кнопка блокировки шпинделя
6. Подошва
7. Пильный диск
8. Защитный кожух
9. Расклинивающий нож
10. Выпускное отверстие пылеотвода

### Сборка

**Внимание!** Перед выполнением любой из следующих операций убедитесь, что электроинструмент выключен и отсоединен от электросети, а пильный диск остановлен.

### Снятие и установка пильного диска (Рис. А)

#### Снятие

- ◆ Нажимайте на кнопку блокировки шпинделя (5) и одновременно поворачивайте пильный диск, пока не включится блокировка шпинделя.
- ◆ Используя гаечный ключ (12), входящий в комплект поставки, отвинтите и удалите стопорный винт (11), поворачивая его против часовой стрелки.
- ◆ Удалите внешнюю гайку (13).
- ◆ Снимите пильный диск (7).

#### Установка

- ◆ Установите пильный диск на внутренний фланец (14), убедившись, что стрелки на диске и инструменте указывают в одном направлении.
- ◆ Установите наружную гайку (13) на шпиндель, чтобы выпуклая сторона была направлена в сторону от диска.
- ◆ Вставьте в отверстие стопорный винт (11).
- ◆ Удерживайте кнопку блокировки шпинделя (5) в нажатом состоянии.
- ◆ Используя гаечный ключ (12), входящий в комплект поставки, крепко затяните стопорный винт, поворачивая его по часовой стрелке.
- ◆ Отрегулируйте расклинивающий нож, как описано ниже.

### Регулировка расклинивающего ножа (Рис. В)

Расклинивающий нож позволяет избежать заклинивания пильного диска во время работы. Расклинивающий нож следует настраивать каждый раз после замены пильного диска.

- ◆ При помощи гаечного ключа (12) ослабьте болты (15), удерживая расклинивающий нож на месте.
- ◆ Установите расклинивающий нож (9), как показано на рисунке.
- ◆ Расстояние между расклинивающим ножом и зубчатым ободом должно составлять 2-3 мм.
- ◆ По высоте разница между нижним краем расклинивающего ножа и зубчатым ободом должна составлять 2-3 мм.
- ◆ Затяните винты.

### Установка и снятие параллельной направляющей (Рис. С)

- ◆ Параллельная направляющая предназначена для выполнения прямого реза параллельно краю заготовки.

#### Установка

- ◆ Ослабьте фиксатор (16).
- ◆ Вставьте направляющую (17) в отверстия (18).
- ◆ Установите направляющую в необходимое положение.
- ◆ Затяните фиксатор.

### Снятие

- ◆ Ослабьте фиксатор.
- ◆ Снимите направляющую с инструмента.

### Эксплуатация

**Внимание!** Не форсируйте рабочий процесс. Избегайте перегрузки электроинструмента.

Данный инструмент может управляться пользователем как с правой, так и с левой рабочей рукой.

### Регулировка угла реза (Рис. D)

- ◆ Проверьте по угольнику, равен ли угол между пильным диском и подошвой 90°. Если нет, отрегулируйте угол следующим образом:
- ◆ Ослабьте фиксатор (19) для освобождения подошвы.
- ◆ Открутите стопорную гайку (20) на регулировочном винте (21).
- ◆ Вкручивайте/выкручивайте регулировочный винт для установки угла 90°.
- ◆ Затяните стопорную гайку.
- ◆ Затяните фиксатор, закрепляя подошву на месте.

### Настройка глубины пропила (Рис. E)

Глубина пропила устанавливается в соответствии с толщиной заготовки. Глубина пропила должна превышать толщину заготовки примерно на 2 мм.

- ◆ Поднимите рычаг настройки (22) для разблокировки подошвы.
- ◆ Установите подошву (6) в желаемое положение. Глубину пропила можно проверить по шкале (23).
- ◆ Опустите рычаг настройки, фиксируя подошву на месте.

### Регулировка угла наклона подошвы (Рис. F)

Данный инструмент может устанавливаться для резов под углом от 0° до 45°.

- ◆ Ослабьте фиксатор (19) для освобождения подошвы.
- ◆ Установите подошву (8) в желаемое положение. Угол наклона можно проверить по шкале (24).
- ◆ Затяните фиксатор, закрепляя подошву на месте.

### Включение и выключение

- ◆ Для включения электроинструмента, сдвиньте кнопку защиты от непреднамеренного пуска (1) в положение разблокировки выключателя и нажмите на клавишу пускового выключателя (2).
- ◆ Чтобы выключить инструмент, отпустите клавишу пускового выключателя.

### Пиление

Всегда удерживайте инструмент обеими руками.

- ◆ Перед выполнением реза дайте пильному диску поработать без нагрузки в течение нескольких секунд.

- ◆ При распиле прикладывайте к инструменту только легкое усилие.
- ◆ В ходе работы прижимайте подошву к поверхности заготовки.

**Примечание:** Следите за тем, чтобы кончики пильных зубьев не перегревались.

### Использование направляющей пластины (Рис. G)

Инструмент оснащен направляющей пластиной для выполнения точных прямых резов (25) и косых резов под углом 45° (26).

- ◆ Отрегулируйте направляющую пластину, как указывается ниже.
- ◆ Совместите левую кромку направляющей (25) или (26) с линией реза (27).
- ◆ Выполняйте рез, удерживая кромку направляющей по линии реза.
- ◆ В ходе работы прижимайте подошву к поверхности заготовки.

### Регулировка направляющей пластины

- ◆ Выполните тестовый рез в ненужном куске дерева глубиной в половину толщины заготовки.
- ◆ Поднимите пилу, чтобы Вы могли видеть линию реза (27).
- ◆ Удерживая пилу в этом положении, открутите регулировочный винт (28) на направляющей пластине, как показано на рисунке.
- ◆ Совместите отметку 0° (25) на направляющей пластине с линией реза (27). Для выполнения косых резов под углом 45°, совместите метку 45° (26) на направляющей пластине с линией реза.
- ◆ Затяните регулировочный винт (28) направляющей пластины.

### Пылеудаление

Для подключения к инструменту пылесоса или пылеудаляющего устройства необходим переходник.

- ◆ Вставьте переходник в отверстие для удаления пыли (10).
- ◆ Подключите шланг пылесоса к переходнику.

### Рекомендации по оптимальному использованию

- ◆ Всегда используйте пильный диск, максимально соответствующий материалу заготовки и характеру реза.
- ◆ Всегда удерживайте инструмент обеими руками.
- ◆ Перед выполнением реза дайте пильному диску поработать без нагрузки в течение нескольких секунд.
- ◆ При распиле прикладывайте к инструменту только легкое усилие.

- ◆ В ходе работы прижимайте подошву к поверхности заготовки.
- ◆ Поскольку невозможно полностью избежать откальвания мелких частиц вдоль линии реза, выбирайте для работы ту сторону заготовки, где это допустимо.
- ◆ Если необходимо свести количество сколов к минимуму (например, при распиле ламината), закрепите лист фанеры поверх заготовки.
- ◆ Для сведения к минимуму риска заклинивания диска и возникновения обратного удара, поддерживайте заготовки большого размера. Большие заготовки провисают под собственным весом.
- ◆ Поместите опоры под заготовку с обеих сторон, в непосредственной близости от линии распила и краев заготовки.
- ◆ Никогда не удерживайте разрезаемую деталь в руках, или прижав ее к ноге.
- ◆ При помощи струбцины зафиксируйте обрабатываемую деталь на неподвижной опоре. Необходимо надлежащим образом закрепить обрабатываемую деталь для снижения риска получения травмы, заклинивания диска или потери управления.

### Дополнительные принадлежности

Производительность Вашего электроинструмента напрямую зависит от используемых принадлежностей. Принадлежности Stanley Fat Max изготовлены в соответствии с самыми высокими стандартами качества и способны увеличить производительность Вашего электроинструмента. Используя эти принадлежности, Вы достигнете наилучших результатов в работе.

### Техническое обслуживание

Ваш инструмент рассчитан на работу в течение продолжительного времени при минимальном техническом обслуживании. Срок службы и надёжность инструмента увеличиваются при правильном уходе и регулярной чистке.

**Внимание!** Перед любыми видами работ по техническому обслуживанию выключайте инструмент и отключайте его от источника питания.

- ◆ Регулярно очищайте вентиляционные отверстия инструмента и зарядного устройства мягкой щеткой или сухой тканью.
- ◆ Регулярно очищайте корпус двигателя влажной тканью. Не используйте абразивные чистящие средства, а также чистящие средства на основе растворителей.

### Защита окружающей среды



Раздельный сбор. Данное изделие нельзя утилизировать вместе с обычными бытовыми отходами.

Если однажды Вы захотите заменить Ваше изделие Stanley Fat Max или Вы больше в нем не нуждаетесь, не выбрасывайте его вместе с бытовыми отходами. Отнесите изделие в специальный приёмный пункт.



Раздельный сбор изделий с истекшим сроком службы и их упаковок позволяет пускать их в переработку и повторно использовать. Использование переработанных материалов помогает защищать окружающую среду от загрязнения и снижает расход сырьевых материалов.

Местное законодательство может обеспечить сбор старых электрических продуктов отдельно от бытового мусора на муниципальных свалках отходов, или Вы можете сдавать их в торговом предприятии при покупке нового изделия.

Stanley Europe обеспечивает прием и переработку отслуживших свой срок изделий Stanley Fat Max. Чтобы воспользоваться этой услугой, Вы можете сдать Ваше изделие в любой авторизованный сервисный центр, который собирает их по нашему поручению.

Вы можете узнать место нахождения Вашего ближайшего авторизованного сервисного центра, обратившись в Ваш местный офис Stanley Europe по адресу, указанному в данном руководстве по эксплуатации. Кроме того, список авторизованных сервисных центров Stanley Europe и полную информацию о нашем послепродажном обслуживании и контактах Вы можете найти в интернете по адресу: [www.2helpU.com](http://www.2helpU.com).

### Технические характеристики

		FME300 (Тип 1)
Напряжение питания	В <small>перемен. тока</small>	230
Потребляемая мощность	Вт	1 600
Число оборотов без нагрузки	об./мин.	5 000
Макс. глубина распила	мм	65
Макс. глубина реза под углом 45°	мм	50
Диаметр пильного диска	мм	190
Диаметр посадочного отверстия	мм	16
Ширина шага зубьев	мм	2,3
Вес	кг	5,4

$L_{PA}$ (звуковое давление) 94 дБ(А), Погрешность (К) 3 дБ(А)
$L_{WA}$ (акустическая мощность) 105 дБ(А), Погрешность (К) 3 дБ(А)

Сумма величин вибрации (сумма векторов по трем осям), измеренных в соответствии со стандартом EN 60745: Распил древесины ( $a_{rw}$ ) 4,8 м/с <sup>2</sup> , погрешность (К) 1,5 м/с <sup>2</sup>
--

## Декларация соответствия ЕС

### ДИРЕКТИВА ПО МЕХАНИЧЕСКОМУ ОБОРУДОВАНИЮ



Stanley Europe заявляет, что продукты, обозначенные в разделе «Технические характеристики», разработаны в полном соответствии со стандартами: 2006/42/ЕС, EN 60745-1, EN 60745-2-5.

Данные продукты также соответствуют Директивам 2004/108/ЕС и 2011/65/EU. За дополнительной информацией обращайтесь в Stanley Europe по указанному ниже адресу или по адресу, указанному на последней странице руководства.

Нижеподписавшееся лицо полностью отвечает за соответствие технических данных и делает это заявление от имени фирмы Stanley Europe.

Кевин Хьюитт  
(Kevin Hewitt)

Вице-президент отдела  
мирового проектирования  
Stanley Europe, Egide Walschaertsstraat 14-18,  
2800 Mechelen, Belgium  
07/10/2013

- ◆ Имеется подтверждение факта совершения покупки.
- ◆ Продукт Stanley Fat Max возвращен в полной комплектации и с наличием всех оригинальных составных частей.

Если Вы хотите подать заявку на гарантийное обслуживание, обратитесь к Вашему продавцу, в один из авторизованных сервисных центров Stanley Fat Max, список которых приведен в каталоге продукции Stanley Fat Max, или в ближайший сервисный центр Stanley по адресу, указанному на упаковке продукта или в данном руководстве по эксплуатации. Список авторизованных сервисных центров Stanley Fat Max и полную информацию о нашем послепродажном обслуживании Вы можете найти в интернете по адресу: [www.stanley.eu/3](http://www.stanley.eu/3).

## Гарантийные условия

Компания Stanley Europe уверена в качестве своей продукции и, в связи с этим, предлагает профессиональным пользователям исключительные условия гарантийного обслуживания продуктов. Данные гарантийные условия никоим образом не нарушают договорных прав непрофессиональных пользователей на гарантийное обслуживание. Гарантия действительна в пределах территорий государств-членов Европейского союза и Европейской зоны свободной торговли.

### 1 ГОД ПОЛНОЙ ГАРАНТИИ

При повреждении продукта Stanley Fat Max в течение 12 месяцев со дня покупки, произошедшего вследствие дефекта материалов или производственного брака, Stanley Europe гарантирует замену всех неисправных частей без взимания платы или, по нашему усмотрению, бесплатную замену самого инструмента, при условии, что:

- ◆ Продукт использовался без нарушения правил эксплуатации в соответствии с руководством по эксплуатации.
- ◆ Продукт пришел в негодность вследствие нормального износа;
- ◆ Ремонт продукта не производился посторонними лицами.





EST	Tallmac Tehnika OÜ Liimi 4/2 10621 Tallinn	(+372) 6563683 remont@tallmac.ee <b>www.tallmac.ee</b>
	Tallmac Tehnika OÜ Riia 130 B/1 TARTU 50411	(+372) 6668510 tartu@tallmac.ee <b>www.tallmac.ee</b>
	Stokker AS Peterburi tee 44 11415 Tallinn	(+372) 6201111 stokker@stokker.com <b>www.stokker.com</b>
LV	LIC GOTUS SIA Ulbrokas Str. 1021 Riga	(+371) 67556949 info@licgotus.lv <b>www.licgotus.lv</b>
	Stokker SIA Krasta iela 42 LV1003 Riga	(+371) 27354354 krasta.riga@stokker.com <b>www.stokker.com</b>
	Visico Fastening Systems SIA Mazā Rāmavas iela 2 1076 Valdlauci, Riga	(+371) 67 452 453 (+371) 67 452 454 info@visico.eu <b>www.visico.eu</b>
LT	ELREMTA MASTERMANN UAB NAGLIO STR 4C 52367 Kaunas	(+370) 69840004 servisas@elmast.lt <b>www.elremta.lt</b>
	Stokker UAB Islandijos pl.5 LT-49179 Kaunas	(+370) 650 05730 kaunas@stokker.com <b>www.stokker.com</b>

Rohkem infot lähima hoolduspartneri kohta leiate siit:  
**www.2helpu.com**

Informāciju par tuvāko servisa pārstāvi skatiet tīmekļa vietnē:  
**www.2helpu.com**

Informāciju apie artimiausias remonto dirbtuves rasite tinklalapyje:  
**www.2helpu.com**

# STANLEY FATMAX

LIETUVŠKAI

## Garantija

„Stanley Europe“ užtikrina, kad gaminio, kuris pristatomas vartotojui, medžiagos ir (arba) jo surinkimas yra kokybiškas. Garantija yra priedas prie vartotojo teisiu ir jų nekeičia. Garantija galioja visose Europos Bendrijos valstybėse narėse ir Europos laisvosios prekybos zonoje.

Jei „Stanley Europe“ gaminy sultžia dėl nekokybiškų medžiagų ir (arba) surinkimo, arba, jei jis neatitinka techninių reikalavimų, 12 mėnesių laikotarpį nuo jo įsigijimo „Stanley Europe“ sutaisys arba pakeis gaminį.

Garantija netaikoma, jei gedimas atsiranda dėl

- normalaus susidėjimo
- netinkamo įrankio eksploatavimo ar techninės priežiūros
- jei variklis buvo perkrautas
- jei gaminy s sugedo dėl neįprastų dalelių, medžiagų ar nelaimingo aistikimo
- netinkamo maitinimo

Garantija netaikoma, jei įrankis naudojamas komerciniams darbiams atlikti, kai jis yra skirtas namų ūkio darbiams.

Garantija netaikoma, jei gaminį remontavo arba išmontavo „Stanley Europe“ neįgalotas technikas.

Garantijai pasinaudoti gamini, užpildydam garantinę kortelę ir pirkimo įrodymą (čekį) reikia prisiatyti pardavėjų arba tiesiogiai įgaliotoms remonto dirbtuvėms ne vėliau kaip per du mėnesius nuo gedimo nustatymo.

Informacija apie artimiausias „Stanley Europe“ remonto dirbtuves rasite tinklalapyje [www.2helpu.com](http://www.2helpu.com).

## Garantinis talonas:

Įrankio modelis/katalogo numeris .....

Serijinis numeris/datos kodas .....

Vartotojas .....

Pardavėjas .....

Data .....

# STANLEY FATMAX

EESTI

## Garantii

Stanley Europe garanteerib, et toode on kliendile tarnimisel vaba materjali ja/või koostamise vigadest. Garantii iskanud kliendi seaduslikele õigustele ning ei mõjuta neid. Garantii kehtib kõigi Euroopa Ühenduse liikmesriikide territooriumitel ja Euroopa vabakaubanduspiirkonnas.

Kui 12 kuu jooksul ostmisest esineb mõnel Stanley Europe tootel rike materjali ja/või koostamise vea tõttu või see on spetsifikatsiooni suhtes defektne, parandab või vahetab Stanley Europe toote kliendi jaoks minimaalse vaevaga.

Garantii ei kehti, kui vea põhjuseks on:

- Normaalse kulumine
- Tõrrista, väärkohtlemine või halb hooldamine
- Mootori ülekoormamine
- Kui toodet on kahjustanud võõrosakesed, materjal või õrnetus
- Vale toitepinge

Garantii ei kehti tööriista professionaalsel kasutamisel, kuna tööriist on loodud ainult koduseks kasutamiseks.

Garantii ei kehti, kui toodet on remontinud või demonteerinud Stanley Europe voltusera isik.

Garantii kasutamiseks tuleb toode, täidetud garantiikaart ja ostufönd (t ekk) viia müüjale või otse volitatud teenindajale hiljemalt kaks kuud peale vea avastamist.

Teavet lähima Stanley Europe teenindaja kohta leiate veebisaidilt: [www.2helpu.com](http://www.2helpu.com).

## Garantiitalong:

Tööriista mudel/katalogi number .....

Seria number/kuupäeva kood .....

Klient .....

Müüja .....

Kuupäev .....

# STANLEY FATMAX

РУССКИИ

## Гарантия

Stanley Europe гарантирует, что данное изделие в момент поставки потребителю не содержит каких-либо дефектов материалов или сборки. Данная гарантия дополняет законные права потребителя и не затрагивает их каким-либо образом. Настоящая гарантия действует на территории стран-членов Европейского Союза и в Европейской зоне свободной торговли.

Если в течение 12 месяцев с даты приобретения произошла поломка изделия Stanley Europe из-за некачественных материалов и/или сборки, либо изделие является дефектным в соответствии с техническими требованиями, то Stanley Europe отремонтирует или заменит изделие с минимальным беспокоеством для потребителя.

Гарантия не действительна, если поломка произошла вследствие:

- Нормального износа
- Неправильного использования или плохого обслуживания
- Перегрузки двигателя
- Если изделие повреждено посторонними частями, материалом или вследствие аварии
- Использование неподходящего источника питания

Гарантия не действительна, если инструмент используется в профессиональной деятельности, поскольку этот инструмент предназначен только для бытового применения.

Гарантия не действительна, если изделие подвергалось ремонту или разборке лицом, не уполномоченным Stanley Europe.

Для того, чтобы воспользоваться гарантией, необходимо предоставить: изделие, заполненную Гарантийную карту и доказательство покупки (примечки дилера или непосредственно уполномоченному агенту по обслуживанию не позднее двух месяцев с момента обнаружения поломки.

Информацию о ближайшем агенте по обслуживанию Stanley Europe можно найти на странице в Интернете: [www.zheiru.com](http://www.zheiru.com).

## Гарантийный талон:

Модель инструмента / Номер по каталогу .....

Серийный номер / Код даты .....

Потребитель .....

Дилер .....

Дата .....

# STANLEY FATMAX

LATVIŠU

## Гарантия

Stanley Europe garantē, ka produktam, to piegādājot klientam, nav materiālu un/vai montāžas defektu. Garantija ir patērētāja likumiskajām tiesībām un tās neietekmē. Garantija ir spēkā visās Eiropas Kopienas dalībvalstīs un Eiropas Brīvās tirdzniecības zonā.

Ja Stanley Europe produkts saūst materiālu un/vai montāžas trūkumu dēļ vai ja tam ir trūkumi saskaņā ar tehnisko specifikāciju, Stanley Europe 12 mēnešu laikā no pirkšanas datuma veiks remontu vai produkta nomaiņu, cenšoties klientam radīt iespējami mazāk grūtību.

Garantija nav spēkā, ja bojājums ir radies šādu iemeslu dēļ:

- Normāls nolikums
- Ierīces nepareiza lietošana vai slikta uzturēšana
- Ja motors darbotais ar parastdzi
- Ja produkta bojājumu radījuši svešķermeņi, cits materiāls vai tas bojāts avārijas rezultātā
- Nepareiza strāvas padeve

Garantija nav spēkā, ja ierīce ir izmantota profesionālā pielietojumā, jo tā ir paredzēta lietošanai tikai sadzīves vajadzībām.

Garantija nav spēkā, ja produktam remontu vai apkopi veikusi persona, kam šādām nodzikam nav Stanley Europe atļaujas.

Lai izmantotu garantijas tiesības, produktā ar aizpildītu garantijas karti un pirkuma apliecinājumu (fakti) ir jānodrēdā pārdevējam vai tieši pildītājam apkopes darstāvim veiktais divus mēnešus pēc trūkuma konstatēšanas.

Informāciju par tuvāko Stanley Europe servisa pārstāvi meklējiet mājas lapā: [www.zheiru.com](http://www.zheiru.com).

## Garantijas talons:

Ierīces modelis/Kataloga numurs .....

Serijs numurs/Datuma kods .....

Klients .....

Pārdevējs .....

Datums .....